

Round

Maniglie da porta
su rosetta tonda

Door handles
on round rosette

Dove applicabili, le maniglie sono disponibili con
ROSETTE e BOCCHETTE sia ALTE che BASSE.
Sono disponibili anche in ogni altra FINITURA a catalogo,
previa nostra conferma di fattibilità.

*Where possible, the handles are available both with
HIGH and LOW ROSETTES and ESCUTCHEONS.
Are also available in any other FINISH in the catalog,
subject to our confirmation of feasibility.*

Twist

Ben Van Berkel/UNStudio

La torsione architettonica è un elemento chiave nella progettazione di una serie di progetti UNStudio su scale diverse: dagli edifici ai padiglioni. Nel caso di Twist è stata adattata al disegno di una maniglia. Riducendo la scala, il movimento di torsione è stato riproporzionato e portato a misura d'uomo per connetterlo direttamente al corpo e al gesto della mano, alla sua percezione tattile. Twist è un oggetto semplice dalla geometria complessa, che riesce a unire e consolidare duplici caratteristiche. Nell'anatomia della leva, il cilindro che circonda il quadro si trasforma fluidamente nel piano piatto della leva, modificandosi senza soluzione di continuità da tubo a superficie. La sagoma ergonomica creata da questa graduale trasformazione segue un movimento dinamico congelandosi, per così dire, in materiale solido in equilibrio tra modernità e classicità. Il volume che si curva e si rastrema sul lato inferiore della leva ospita comodamente la presa del pollice e dell'indice, mentre la superficie piana reagisce alla pressione generata dal palmo della mano: l'inclinazione secondo un angolo di 3 gradi verso la porta ha la funzione di favorire la presa. Ben van Berkel/UNStudio

Architectural torsion is a key element in the design of a number of UNStudio projects on different scales, from buildings to pavilions. For Twist, torsion was adapted to the shape of a handle. Reducing the scale, the twisting movement was reproporioned to be of human size, in order to connect it directly to the body, the gesture of the hand, and its tactile perception. Twist is a simple object with complex geometry that unites and consolidates two sets of characteristics. For the anatomy of the lever, the shaft containing the cylinder fluidly turns into the flat plane of the lever, smoothly converting from tubular to flat surface. The ergonomic contour created by this gradual transformation follows a dynamic movement that is frozen, so to speak, into a solid material. Its appearance is a balance of modernness and classicality. The volume that curves and then flattens on the underside of the lever comfortably fits the grip of thumb and index finger, while the flat upper surface reacts to the pressure generated by the palm of the hand. A three-degree inclination toward the door has the function of facilitating the hand's grip. Ben van Berkel/UNStudio





M242B



CR Cromo lucido/Bright chrome



CO Cromo satinato/Satin chrome



NL SuperNickel lucido/
SuperNickel bright



IS SuperInnox satinato/
SuperStainlessSteel satin



RS SuperRame satinato/
SuperCopper satin



US SuperAntracite satinato/
SuperAnthracite satin

C242



K242B



1_Kutaisi International Airport,
Georgia, 2011-2013
2_Centre For Virtual Engineering (Zve),
Stuttgart (D), 2012
3_Mirai House, Leiden (NL), 2012

1 2



3



Open OMA/Rem Koolhaas

Rem Koolhaas, invitato a disegnare una maniglia innovativa, ha dato, con i suoi collaboratori, una risposta "concettuale" partendo dalla scomposizione della maniglia nei suoi elementi funzionali primi: il mozzo e la leva. Per entrambi ha scelto di ridurre allo stretto necessario l'utilizzo del materiale e ha ideato un'unione meccanica a incastro. I due elementi indipendenti, nella loro integrazione, generano molteplici possibilità combinatorie in termini di metalli e finiture. La semplicità dell'impugnatura permette, inoltre, una personalizzazione formale, con forature e alleggerimenti o rivestimenti che apre a infinite varianti formali. Da qui la scelta del nome: Open, a rimarcare il concetto di variabilità e trasformazione implicito nel modello. **Antonio Olivari**

Invited to design a door handle, Rem Koolhaas and his team responded in a conceptual way, starting with the deconstructing of the handle into its primary functional elements: shaft and lever. They decided to whittle them down to the minimum necessary amount of material, and invented a slot joint to unite them mechanically. This uniting of two independent elements generates many combination possibilities in terms of finishes. The simplicity of the handle allows for personalisation with holes to make it lighter, or different types of coating. This is how the name was chosen: Open describes the model's implicit concept of variability and transformation. **Antonio Olivari**

M249B



CR Cromo lucido/Bright chrome



CA Cromo lucido-satinato/
Chrome bright-satin



RS SuperRame satinato/
SuperCopper satin



US SuperAntracite satinato/
SuperAnthracite satin



CO Cromo satinato/Satin chrome



IS SuperInnox satinato/
SuperStainlessSteel satin



DS SuperBronzo satinato/
SuperBronze satin

C249

K249B



- 1_CCTV television station and headquarters, Beijing, China, 2002–ongoing (ph. Iwan Baan)
- 2_Fondazione Prada, Milano 2017 (ph. Bas Princen)
- 3_Seattle Central Library Seattle (USA), 2004 (ph. Philippe Ruault)

1 2

3







Plume Piero Lissoni

"Nomina sunt consequentia rerum" i nomi rivelano l'essenza delle cose. Qui il nome identifica già l'intenzione del progetto. PLUME è una maniglia semplice, leggera ed essenziale, l'archetipo della maniglia come ideale. Naturale e levigata come un osso. Moderna ma che possa funzionare anche in un ambiente classico. Senza nessun sovraccarico... quindi leggera come una piuma.

"Nomina sunt consequentia rerum" names reveal the essence of things. In this case the name identifies already the intention of the project. PLUME is a simple, slim and essential handle, the archetype of the handle as ideal. Natural and smooth like a bone. Modern but also working in a classic setting. Without any overload... so light as a feather.

M253B



CR Cromo lucido/Bright chrome



ZL SuperOro lucido/
SuperGold bright



DS SuperBronzo satinato/
SuperBronze satin



CO Cromo satinato/Satin chrome



RS SuperRame satinato/
SuperCopper satin



US SuperAntracite satinato/
SuperAnthracite satin

C253



K253B





Dolmen Naoto Fukasawa

Questa maniglia ha una forma che sembra sciogliersi per adattarsi perfettamente alla mano. Rappresenta un momento in cui le forme geometriche, modellate dal corpo, evolvono gradualmente in un profilo morbido e organico. Il nome "Dolmen" si ispira alle antiche strutture megalitiche, lastre di pietra orizzontali sostenute da elementi verticali, che riflettono sia la forza primordiale della maniglia sia la sua raffinata eleganza. Come il suo omonimo, il design raggiunge una presenza senza tempo, integrandosi armoniosamente nell'ambiente e valorizzando con discrezione gli spazi che abita. **Naoto Fukasawa**

This door handle has a shape that seems to melt into a form that fits the hand. It represents a moment in which geometric forms shaped by the body gradually evolve into an organic, soft contour. The name "Dolmen" draws inspiration from ancient megalithic structures, flat stone slabs supported by uprights, that reflect both the handle's elemental strength and its refined elegance. Like its namesake, the design achieves timeless presence while seamlessly integrating into its environment, quietly enhancing the spaces it inhabits. **Naoto Fukasawa**

M276B



CR Cromo lucido/Bright chrome



NS SuperNickel satinato/
SuperNickel satin



DS SuperBronzo satinato/
SuperBronze satin



CO Cromo satinato/Satin chrome



RS SuperRame satinato/
SuperCopper satin



US SuperAntracite satinato/
SuperAnthracite satin

C276

K276B



- 1_Cinnamon, Molteni&C
- 2_Hiroshima Armchair, Maruni
- 3_AF 21, Aboutwater
- 4_Sabbia, Boffi
- 5_Grande Papilio - B&B Italia





1



2



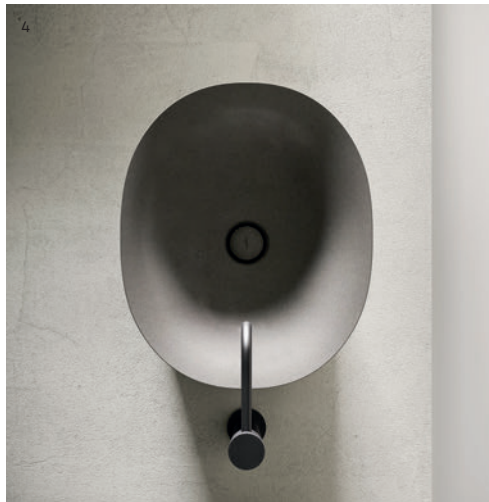
3



5



4





Conca Patricia Urquiola

L'Hotel Mandarin Oriental di Barcellona è stata la prima occasione di collaborazione tra Patricia e noi. Da questo primo incontro nasce Conca, in due tempi e in due versioni. La prima, più grande, nata da un approccio scultoreo ed espressivo, è riservata solo all'hotel. La seconda, più raccolta, ripensata in termini di proporzioni, è entrata far parte del nostro catalogo. In entrambi i casi Patricia ha voluto proporre una maniglia importante, di carattere, ma nello stesso tempo leggera: da accarezzare, più che da impugnare.

Antonio Olivari

The Mandarin Oriental hotel in Barcelona was our first opportunity to work together with Patricia Urquiola. This is when the Conca was born, devised on two different occasions and in two different versions. The first is the larger one, with a sculptural and expressive approach – reserved for the hotel only. The second is more compact, with redesigned proportions, and is part of our range. In both cases, Urquiola wished to propose an important handle, one with character, yet light. More than a handgrip, it's a handle with a soft touch. Antonio Olivari

M236B



CR Cromo lucido/Bright chrome



IS SuperInox satinato/
SuperStainlessSteel satin



DS SuperBronzo satinato/
SuperBronze satin



CO Cromo satinato/Satin chrome



RS SuperRame satinato/
SuperCopper satin



US SuperAntracite satinato/
SuperAnthracite satin

C236

K236B





Conca L Patricia Urquiola

Conca L è la terza evoluzione del modello Conca. La prima nasce per le porte di ingresso delle camere dell'Hotel Mandarin Oriental di Barcellona ed è un imponente pomolo fisso, posizionato su un'ampia placca. La seconda, creata per l'ampliamento dell'Hotel è una maniglia su rosetta, che ne mantiene la caratterizzazione formale, ma con dimensioni più contenute. Conca L, terza variante, è a tutti gli effetti una maniglia a leva, snella ed elegante, con una curata ergonomia resa tramite una duplice curvatura concavo-convessa.

Conca L is the third iteration of the Conca model. The original, conceived for the room doors of the Mandarin Oriental Hotel in Barcelona, is a thick fixed knob on a large plate. The second version, created for the expansion of the Hotel, is a handle on a rose, which maintains the original's formal characterization but in a smaller size. Conca L, the third iteration, is a lever handle, slender and elegant, with meticulously designed ergonomics achieved through a double concave-convex curvature.

M272B



CR Cromo lucido/Bright chrome



TS SuperOro satinato/
SuperGold satin



DS SuperBronzo satinato/
SuperBronze satin



CO Cromo satinato/Satin chrome



RS SuperRame satinato/
SuperCopper satin



US SuperAntracite satinato/
SuperAnthracyte satin

C272



K272B







Marilyn Ma Yansong/MAD Architects

Marilyn nasce dal linguaggio organico e sinuoso dello studio MAD Architects e del suo leader Ma Yansong. La forma morbida e flessuosa della maniglia ricorda il design innovativo delle Absolute Towers di Toronto, note tra gli abitanti del quartiere come Marilyn Monroe Towers. Un gesto semplice ed elegante innesca la torsione pronta ad accogliere ergonomicamente la mano nel gesto di afferrare la maniglia. Il design si bilancia nella ricerca di un equilibrio tra pieni, vuoti e diverse sfumature di ombre. Marilyn con le sue curve flessuose e funzionali enfatizza il livello di connessione tra architettura e industrial design.

Marilyn is part of the organic and sinuous design language wielded by MAD Architects and its leader, Ma Yansong. The soft, curvaceous shape of the handle is reminiscent of the innovative form used by MAD for the Absolute Towers in Toronto, which local residents have nicknamed the Marilyn Monroe Towers. Easy, elegant lines start off the twist to ergonomically meet the hand as it grips the lever. The approach is a balanced search for equilibrium between solids, voids and shadows of different depths. Marilyn's functional torsion emphasises the high level of connection between architecture and industrial design.

M252B



CR Cromo lucido/Bright chrome



CO Cromo satinato/Satin chrome



IS Superinox satinato/
SuperStainlessSteel satin



DS SuperBronzo satinato/
SuperBronze satin



US SuperAntracite satinato/
SuperAnthracite satin

C252



K252B



1_Absolute Towers, Mississauga,
Canada, 2006-2012
2_Chaoyang Park Plaza, Beijing,
China, 2012-2016
3_Conrad Hotel, Beijing, China,
2008-2013



Basel L Herzog & de Meuron

La collezione Basel inizialmente era stata pensata per i nostri progetti ed era realizzata in legno, per offrire oggetti caldi e piacevoli al tatto. La collaborazione con Olivari ha consentito di completare la collezione con le maniglie e di utilizzare l'ottone, che conferisce alle forme scultoree durabilità, resistenza e finiture molto interessanti. L'idea comune alla base di tutti gli elementi è la geometria conica, che evolvendosi gradualmente in un'altra forma consente di rendere funzionale ed ergonomico ogni singolo elemento. Questa peculiare evoluzione geometrica può consentire di utilizzare gli elementi della collezione Basel in contesti architettonici differenti. Herzog & de Meuron

The Basel collection was originally created for our projects and was crafted in wood, providing warm and pleasant to the touch objects. The collaboration with Olivari allowed us to complete the collection with handles and to use brass, a material that enhances the sculptural forms with durability, functionality, and intriguing finishes. The common idea behind all the elements is conical geometry, which gradually evolves into another shape, ensuring that each piece is both functional and ergonomic. This unique geometric evolution allows the Basel collection elements to be used in different architectural contexts.

Herzog & de Meuron

M275B



CR Cromo lucido/Bright chrome



DS SuperBronzo satinato/
SuperBronze satin



CO Cromo satinato/Satin chrome



US SuperAntracite satinato/
SuperAnthracite satin

C274

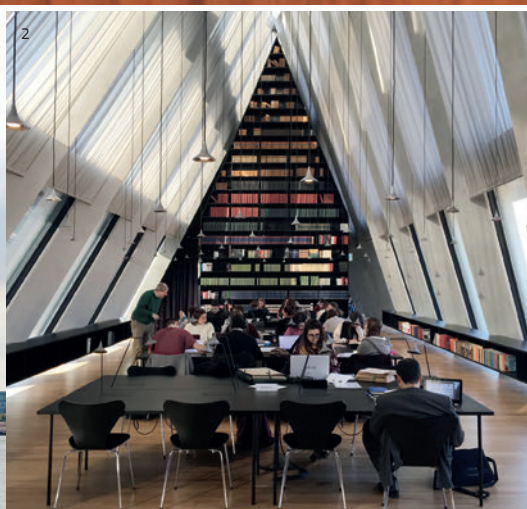


K274B



- 1_Elbphilharmonie, Hamburg
- 2_Fondazione Feltrinelli, Milan
- 3_56 Leonard Street Tower, New York
- 4_Tate Modern, London
- 5_Olympic National Stadium, Beijing





Basel Herzog & de Meuron

M274B



CR Cromo lucido/Bright chrome



DS SuperBronzo satinato/
SuperBronze satin



CO Cromo satinato/Satin chrome



US SuperAntracite satinato/
SuperAnthr cite satin

C274



K274B







Beijing Steven Holl

Ogni progetto è unico: non è paragonabile a nessun altro. Situazione, programma, luogo, sono fatti unici, e così anche l'idea che guida il disegno, la forza che lo conduce si genera intorno a questo **locus** di circostanze. In studio abbiamo approntato un laboratorio dove costruiamo modelli e mettiamo alla prova le strategie. Riguardo ai modelli, sperimentiamo materiali che si accordino alle diverse idee di progetto. La stessa idea che guida il progetto possiede una propria materialità: ed è differente per ogni nuovo disegno. In questo senso i modelli diventano veri e propri strumenti di lavoro per mettere a fuoco i concetti nella loro materialità: dal modello alla costruzione. La nostra collaborazione con Olivari dura ormai da parecchi anni. È una relazione che si è consolidata continuando a scambiarsi modelli reali in grado di riprodurre la qualità del prodotto finale in tutta la sua ricchezza di forma, finitura, colore e temperatura. In ogni progetto mi riservo di essere aperto a ogni potenzialità. Credo che la nostra vita oggi possa essere migliorata sulla base della varietà emozionale che gli spazi sanno offrire: diversità di tettonica, diversità di materiale e diversità di luce.

Steven Holl

One project is not comparable to the next; it is unique. The situation is unique, the programme is unique, the site is unique, and therefore the idea that drives the design, the force that drives the design, has to be generated around that locus of circumstances. We have a model shop where we build models to test different strategies. In the models, we use materials according to the design concept. The conceptual idea driving the design has a materiality. It's different for every project. The models are not models for presentations; they are working tools to develop the concepts materially. The next step is going from the materiality of the model to the materiality of construction. The model is an in-between stage. We have been working with Olivari for several years, and our relationship is based on the constant exchange of physical, 3D-milled models that reproduce the final product with all its richness in shape, finish, colour and temperature. For any given project, I want to be open to whatever the potentials are. I think our lives today could be enhanced by the kind of emotional variety spaces can give, different kinds of tectonics, different kinds of material, and different kinds of light. Steven Holl



M208



CR Cromo lucido/Bright chrome



CO Cromo satinato/Satin chrome



IS SuperInox satinato/
SuperStainlessSteel satin



US SuperAntracite satinato/
SuperAntracite satin

C208



K208



1_ Herning museum of contemporary art, Denmark, 2009 (ph. Steen Gylendal)
2_ Linked Hybrid, Beijing, China, 2009 (ph. Shu He)
3_ Knut Hamsun Center, Hamarøy, Norway, 2009 (ph. Iwan Baan)



1



2



3

Hybrid Steven Holl

Da tempo ragionavamo con l'Architetto sulla caratterizzazione del modello Beijing, dalla forma semplice e funzionale, nato per Linked Hybrid di Pechino. Nella serie Hybrid, si è trasformato il ritmo rigoroso dell'Architettura in un disegno in rilievo, geometrico e innovativo, con cui si ottiene una singolare sensazione tattile alla presa. **Antonio Olivari**

We had long discussed with the Architect how to characterize the Beijing model, designed for Linked Hybrid in Beijing. With a simple and functional shape, the Hybrid series transforms the rigorous rhythm of the Architecture into an embossed, geometric and innovative design, achieving a unique tactile sensation when gripped. **Antonio Olivari**

M271B



CR Cromo lucido/Bright chrome



TS SuperOro satinato/
SuperGold satin



DS SuperBronzo satinato/
SuperBronze satin



CO Cromo satinato/Satin chrome



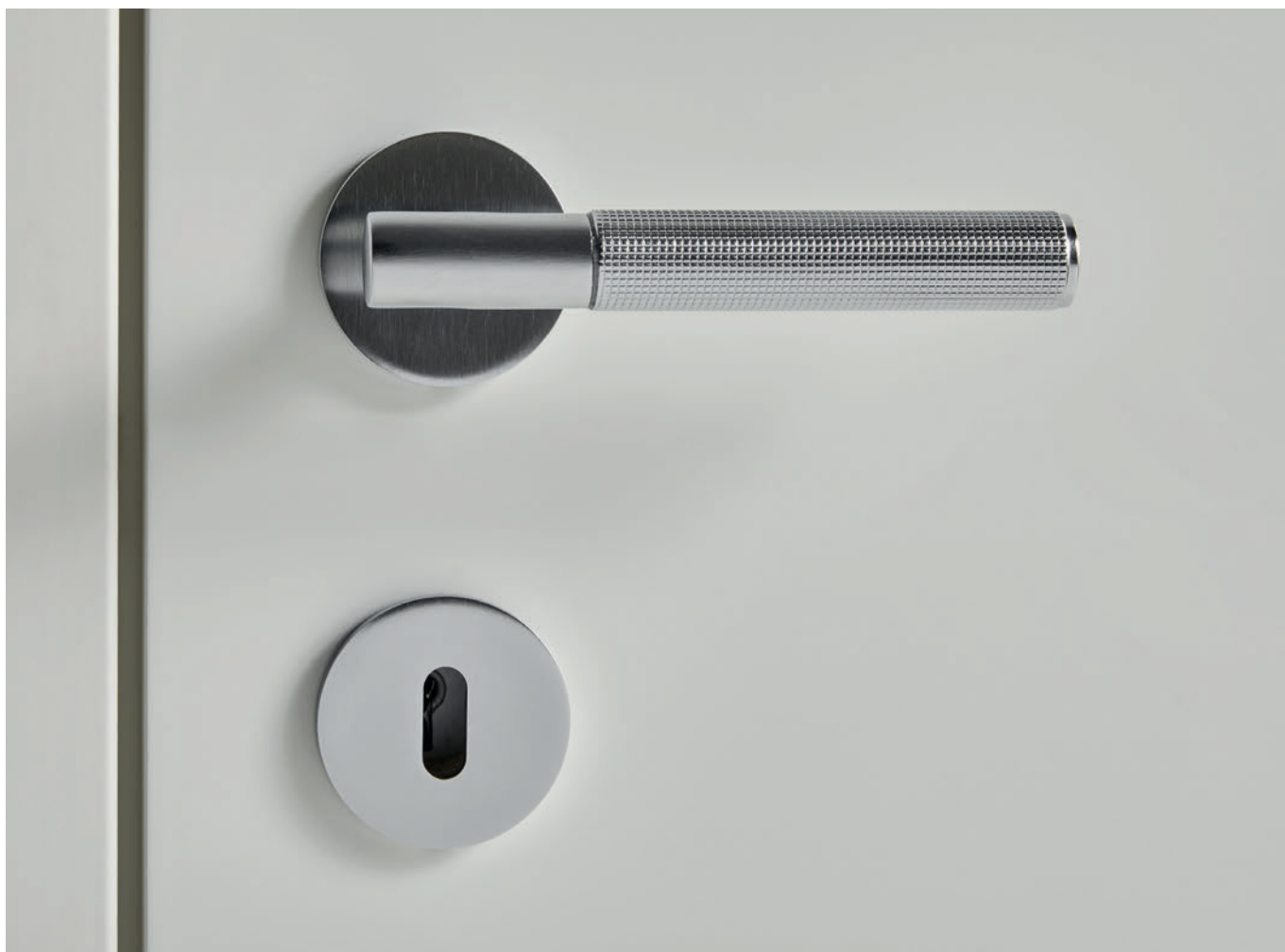
IS SuperInox satinato/
SuperStainlessSteel satin



US SuperAntracite satinato/
SuperAnthraccite satin

C271

K271B





Lipstick Matteo e Renzo Piano

Da tempo accarezzavamo l'idea di disegnare una maniglia e l'incontro con Olivari è stato determinante per passare all'azione. Due dovevano essere le premesse progettuali: essere espressiva del nostro sentire architettonico e incontrare, al contempo, l'apprezzamento delle giovani generazioni. È con queste idee in testa che è nata Lipstick, ottenuta dalla composizione equilibrata di elementi geometrici essenziali e aperta ad evoluzioni materiche. **Matteo e Renzo Piano**

We have nurtured the idea of designing a handle, and the meeting with Olivari was decisive in taking action. Two had to be the design premises: it had to reflect our architectural vision and, at the same time, appeal to younger generations. It was with these ideas in mind that Lipstick was born, obtained from the balanced composition of essential geometric elements and open to material evolutions. **Matteo e Renzo Piano**

M273B



CR Cromo lucido/Bright chrome



NP Nero opaco/Matt black



DS SuperBronzo satinato/
SuperBronze satin



CO Cromo satinato/Satin chrome



IS SuperInox satinato/
SuperStainlessSteel satin



US SuperAntracite satinato/
SuperAnthracite satin

C273



K273B



- 1_The Shard, London
- 2_Lingotto, Turin
- 3_Istanbul Modern Museum, Istanbul







Dolce Vita Marcel Wanders

Intrigato dal riaccendere la passione per stili d'epoche passate e il gusto per la stravaganza nell'ambiente domestico, ho cercato di interpretare il tema della maniglia secondo uno stile originale e pieno di glamour. Come un gioiello esalta l'incarnato di chi lo indossa, così il dettaglio della maniglia impreziosisce la superficie della porta, diventandone il punto focale. Un elemento ispirato a stilemi più classici, il mozzo, e un volume geometrico perfettamente cilindrico, la leva, generano un connubio inedito tra due linguaggi apparentemente in antitesi per fondere questa meravigliosa polarità per la prima volta nel disegno della maniglia.

Marcel Wanders

Energised by a passion for period styles and a taste for extravagance in the domestic environment, I sought to interpret the theme of the door handle with originality and glamour. Like a jewel enhances the complexion of the wearer, so the detail of the door handle embellishes the surface of the door, becoming the focal point. The shaft element of Dolce Vita is inspired by classical stylistics. The lever is a perfectly minimal cylinder. Together they generate a previously unseen relationship between two seemingly antithetical languages, resulting in a wonderful polarity, merged into the design of a door handle for the first time.

Marcel Wanders

M243B



CR Cromo lucido/Bright chrome



ZL SuperOro lucido/
SuperGold bright



DS SuperBronzo satinato/
SuperBronze satin



CO Cromo satinato/Satin chrome



NL SuperNichel lucido/
SuperNickel bright



US SuperAntracite satinato/
SuperAnthracte satin

C243



K243B



Da sinistra/From the left:
Zeppelin lampada/light, Flos, 2005
Love sedia/chair, Moooi, 2013
Container Bowl, Moooi, 2006
Knotted Chair, Droog, 1996
Crochet Collection, Moooi, 2015
Parent Chair, Moooi, 2009



Brera Antonio Citterio

Brera nasce da una matrice fortemente radicata nelle tipologie classiche, ispirandosi alle tradizionali maniglie milanesi. Un tempo più compatte, queste negli ultimi vent'anni si sono allungate, evolvendo nelle proporzioni.

Il progetto reinterpreta questa trasformazione con equilibrio, coniugando memoria storica e sensibilità contemporanea. Antonio Citterio

Brera originates from a matrix deeply rooted in classical typologies, drawing inspiration from traditional Milanese handles. Once more compact, these handles have elongated over the past twenty years, evolving in their proportions. The project reinterprets this transformation with balance, blending historical memory with contemporary sensibility. Antonio Citterio

M279B



CR Cromo lucido/Bright chrome



ZL SuperOro lucido/
SuperGold bright



NS SuperNichel satinato/
SuperNickel satin



US SuperAntracite satinato/
SuperAnthracite satin



CO Cromo satinato/Satin chrome



TS SuperOro satinato/
SuperGold satin



DS SuperBronzo satinato/
SuperBronze satin



NP Nero opaco/Matt black

C279



K279B





Okay Michael Anastassiades

La scelta della sezione a lacrima, ricorrente nel lavoro di Michael Anastassiades, consente in Okay di ottenere un duplice risultato: con il piano teso evidenzia il livello su cui posizionare il palmo della mano, con la curva nascosta permette una presa confortevole. Mi sembra un riuscito equilibrio di "forma-funzione", una maniglia dallo stile deciso e contemporaneo. Antonio Olivari

The choice of the teardrop-shaped section, recurring in the work of Michael Anastassiades, allows Okay to obtain a double result: with the tense floor it highlights the level on which to position the palm of the hand, with the hidden curve allows a comfortable grip. It seems to me a successful balance of "shape-function", a door handle with a decisive and contemporary style. Antonio Olivari

M262B



CR Cromo lucido/Bright chrome



NS SuperNichel satinato/
SuperNickel satin



DS SuperBronzo satinato/
SuperBronze satin



NP Nero opaco/Matt black



CO Cromo satinato/Satin chrome



IS SuperInox satinato/
SuperStainlessSteel satin



US SuperAntracite satinato/
SuperAnthracite satin

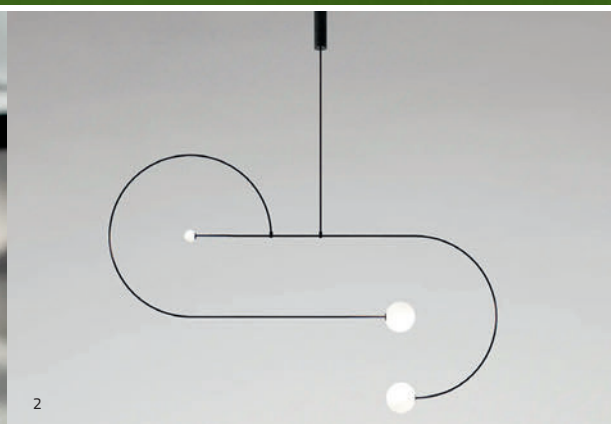
C262

K262B



- 1 _ Tip of the Tongue, 2015
- 2 _ Mobile Chandelier 13, 2017
- 3 _ Floating Forest 02, 2015







Laser Richard Sapper

Il progetto della maniglia Laser di Richard Sapper è emblematico di un approccio all'industrial design tipico della stagione d'oro dei maestri milanesi: un lavoro di progressivo affinamento fatto di tanti modelli e messe a punto per equilibrare e modellare la forma fino al raggiungimento di un risultato soddisfacente. Lo spunto di partenza è un modello in legno realizzato da Sapper che risulta molto diverso dalla soluzione oggi in produzione: lo conserviamo gelosamente nell'archivio Olivari per testimoniare l'evoluzione del processo formale. L'idea di partenza era quella di realizzare una maniglia solida, sicura, ben impugnabile, e nello stesso tempo rigorosa nella sua linea. La soluzione del disegno è stata messa a fuoco giocando sulla doppia curvatura della sezione trasversale dell'impugnatura e imprimendo una leggera rotazione lungo l'asse al fine di accrescerne l'ergonomia. Applicata a un oggetto qual è una maniglia, questa metodologia di sviluppo, che progredisce per fasi successive a partire da un'idea progettuale, ha portato al risultato di una funzione ineccepibile e una forma in equilibrio tra innovazione, comfort e ricerca dell'essenzialità. **Antonio Olivari**

Sapper's design for the Laser door handle is emblematic of the industrial-design approach that was typical during the golden era of the Milanese maestri. The work was based on the progressive refinement of many models that were fine-tuned, balanced and shaped until a satisfactory result was obtained. The departure point was a wooden model built by Sapper. It is very different to the handle currently in production. We keep it jealously preserved in the Olivari archive as proof of the evolution of the formal process. It started out as a solid, sturdy, well-formed grip that also had a strict line to it. The design solution was brought into focus by playing with the double curve of the cross-section of the lever and rotating it slightly along the axis in order to augment the ergonomics. This step-by-step design method led to impeccable results in form and function. A balance was achieved between innovation, comfort and simplicity. **Antonio Olivari**



M176



CR Cromo lucido/Bright chrome



IS SuperInox satinato/
SuperStainlessSteel satin



CO Cromo satinato/Satin chrome



US SuperAntracite satinato/
SuperAnthracite satin

C176



K176



1_Grillo telefono/telephone,
Siemens Italtel, 1965 (con/with
Marco Zanuso)
2_TS 502 Radio, Brionvega, 1963
(con/with Marco Zanuso)
3_Tizio lampada/desk lamp,
Artemide, 1972



1



2



3

Link

Piero Lissoni

Nei miei progetti di architettura avevo bisogno di una maniglia che fosse vicina al mio modo di progettare: un oggetto silenzioso che avesse delle buone proporzioni, che fosse protagonista, ma non sopra le righe. Lo spunto di partenza per la progettazione era legato all'idea di un'estetica industriale più che decorativa: una maniglia essenziale, quasi un archetipo. Nelle ricerche di riferimenti comparivano oggetti presenti in fabbriche e opifici e le prime prove erano molto vicine a quel mondo, le maniglie però hanno un ambito commerciale molto particolare e quei prototipi, particolarmente crudi, sono stati leggermente addolciti. Così è nata Link, che assolve perfettamente alla sua funzione e che tutt'ora uso nella maggior parte dei nostri progetti. Piero Lissoni

For my architectural projects, I needed a handle close to my way of designing – a silent object with good proportions that would play its role with character, but without being overbearing. The departure point for the project was linked to the idea of industrial aesthetics more than decorative-ness. I wanted a pared-down look, almost an archetype. In the research phase, we found handles meant for factories and workshops, and the first trials were close to that world. Those particularly raw prototypes were softened a bit, and that's how Link was born. It does the job beautifully, and I continue to use it in most of our architectural work.

Piero Lissoni





M200



CR Cromo lucido/Bright chrome



NL SuperNickel lucido/
SuperNickel bright



RS SuperRame satinato/
SuperCopper satin



CO Cromo satinato/Satin chrome



NS SuperNickel satinato/
SuperNickel satin



DS SuperBronzo satinato/
SuperBronze satin



TS SuperOro satinato/
SuperGold satin



IS SuperInox satinato/
SuperStainlessSteel satin



US SuperAntracite satinato/
SuperAnthracite satin

C200

K200



1, 2, Lissoni Associati, Roomers Hotel,
Baden-Baden, 2016 (ph. Federico Cedrone)
3, Glas Italia Headquarters, Milan, 2011
(ph. Cesare Chimenti, Giovanni Gastel)

1 2

3





Logo L James e Marialaura Irvine

James disegnò Logo nel 2006. Un prodotto iconico che nella sua semplicità rappresenta ciò che io definisco "Metodo Irvine": un metodo universale fatto di passione per il dettaglio, funzionalità ed ironia. Riproporzionare il suo design rispetto alla nuova rosetta, è stato per me naturale: un gesto etico che guarda al prodotto come oggetto universale, senza tempo e fuori dalle mode del momento, proprio come il DNA di Olivari.

James designed the model Logo in 2006. An iconic product that in its simplicity represents what I call the "Irvine Method": a universal method made of passion for details, functionality and irony. Reproportioning his design with respect to the new rosette was natural for me: an ethical gesture that looks at the product as a universal object, timeless and unfashionable, just like Olivari's DNA.

M198B



CR Cromo lucido/Bright chrome



CO Cromo satinato/Satin chrome



NP Nero opaco/Matt black



IS SuperInox satinato/
SuperStainlessSteel satin



DS SuperBronzo satinato/
SuperBronze satin



US SuperAntracite satinato/
SuperAnthracite satin

C198



K198B





1 2

3



1_Juno, polypropylene chair,
Arper, 2012-2023
2_S-5000, modular sofa, Thonet,
2004
3_Muji No. 14, table and chair,
Thonet, 2009

Icona Vincent Van Duysen

La maniglia ha un'estetica essenziale, neutra e funziona come una sorta di 'passe-partout', con un tocco di memoria ma allo stesso momento contemporanea e moderna. Abbiamo prestato molta attenzione all'ergonomia, molto piacevole nella mano grazie alla sezione stondata all'interno dell'impugnatura. Questa parte stondata contrasta con la parte piatta visibile della maniglia e crea un effetto inaspettato.

The handle has an essential neutral aesthetics and works like a sort of 'passe-partout' with a touch of memory, but it is contemporary and modern at the same time. We paid a lot of attention to ergonomics, very pleasant in the hand thanks to the rounded section inside the handle. This rounded part contrasts with the visible flat portion of the handle and creates an unexpected effect.







Lugano Carlo Colombo

La maniglia Lugano nasce con l'occasione del progetto della casa per un amico imprenditore, per la quale ho voluto creare un modello nuovo, di carattere e "su misura". Con Olivari abbiamo lavorato molto, con affinamenti successivi atti a dare alla maniglia un aspetto sobrio ed elegante, in carattere con l'architettura e con gli arredi. **Carlo Colombo**

The door handle Lugano was born from a project for an entrepreneur friend's house, for which I wanted to create a new model, with character and "custom-made". We worked hard with Olivari, with subsequent refinements to give the handle a sober and elegant appearance, in character with the architecture and the furnishings. **Carlo Colombo**

- 1_ Blueberry, Sculpture armchair, 2012
- 2_ Sveva, Flexform, 2018
- 3_ Albume, Antoniolupi, 2018
- 4_ Baia, Antoniolupi, 2011
- 5_ Glo Penta, 2013
- 6_ Milano 2015, FontanaArte, 2016

M258B



CR Cromo lucido/Bright chrome



CO Cromo satinato/Satin chrome



IS SuperInox satinato/
SuperStainlessSteel satin



NS SuperNikel satinato/
SuperNikel satin



TS SuperOro satinato/
SuperGold satin



RS SuperRame satinato/
SuperCopper satin



DS SuperBronzo satinato/
SuperBronze satin



US SuperAntracite satinato/
SuperAnthracite satin

C258

K258B





1
4



2
5



3
6





Milano / Milano Q Antonio Citterio

M259B



CR Cromo lucido/Bright chrome



CO Cromo satinato/Satin chrome



IS SuperInox satinato/
SuperStainlessSteel satin



DS SuperBronzo satinato/
SuperBronze satin



US SuperAntracite satinato/
SuperAnthracite satin

C259



K259B



M260B



CR Cromo lucido/Bright chrome



CO Cromo satinato/Satin chrome



IS SuperInox satinato/
SuperStainlessSteel satin



DS SuperBronzo satinato/
SuperBronze satin



US SuperAntracite satinato/
SuperAnthracite satin

C260



K260B



1 _ Cahair ID Air, Vitra,
2012/2021
2 _ Divano Diesis, B&B, 1979
3 _ Armchair ABC, Flexform
4 _ Armchair JENNY_Flexform,
2017



Mi piacciono le maniglie “non protagoniste”. Milano è pensata come una maniglia senza tempo, un evergreen. L’attenzione al millimetro nello spessore e al decimo nelle curvature ha permesso di ottenere una precisa percezione sensoriale e visiva di solidità e di classicità. **Antonio Citterio**

I like door handles “with a certain understatement”. Milano is conceived as a timeless handle, an evergreen. The attention to the millimeter in the thickness and to the tenth in the curvatures allowed to obtain a precise sensorial and visual perception of solidity and classicism. **Antonio Citterio**



1



2

3



4



Beta Joe Colombo

Il progetto di Joe Colombo, del 1971, prevedeva l'utilizzo di un originale sistema di assemblaggio assiale, particolarmente robusto, nascosto da un elemento paracolpi in resina che rendeva superfluo il fermaporte: il sistema fu riconosciuto come un'invenzione, e brevettato. La duplice funzione era integrata in una forma slanciata e futuristica nel modello Paracolpi Alfa. Negli anni 2000, l'adozione del sistema di assemblaggio con grano, ha permesso la riproposizione della forma originale del modello Beta e della sua speciale eleganza.

Ignazia Favata

Colombo's project called for the use of an original axial assembly system that was particularly robust, concealed by a shock absorber made of resin that made a doorstop superfluous. The system was recognised as an invention and patented. The twofold function was integrated in a slender and futuristic shape in the model Paracolpi Alfa. In the 2000s, the adoption of an assembly system with a grub screw allowed for the reproduction of the original shape and special elegance of the Beta handle. Ignazia Favata

M221B



CR Cromo lucido/Bright chrome



IS SuperInox satinato/
SuperStainlessSteel satin



CO Cromo satinato/Satin chrome



US SuperAntracite satinato/
SuperAnthracite satin

C221

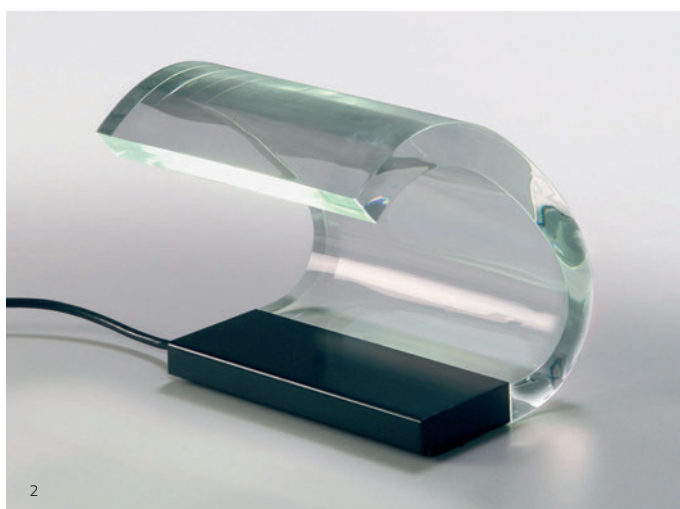
K221B



- 1_Boby, contenitore/storage, Bieffeplast, 1970
- 2_Acrylica, lampada/light, O-Luce, 1963
- 3_Total Furnishing Unit, "Italy: The New Domestic Landscape", MoMA, New York, 1972
- 4_Habitat futuribile "Visiona1", Bayer, 1969



1



2



3



4





1

2

3



Alexandra Studio F.A. Porsche

Ammiravo da sempre il lavoro di Ferdinand Alexander Porsche, non solo nel settore delle automobili, ma anche nei tanti oggetti d'uso che ha disegnato, per la sua capacità di esprimere una linea forte, originalissima, a volte quasi provocatoria. La sua personalità emerge anche nel progetto del modello Alexandra dove ha sovvertito la normale meccanica della maniglia: la rosetta, in genere fissa sulla porta, ruota invece in un insieme solidale con tutta la maniglia. Per noi, è stata una vera sfida sviluppare i pezzi speciali realizzati appositamente per sposare la precisione di funzionamento di quest'invenzione con la leggerezza della sua linea filante e sottile. **Antonio Olivari**

I have always admired F.A. Porsche's work – not just his cars, but also the many useful objects he designed. He expressed himself in a strong, highly original line that was sometimes almost provocative. His personality shines through in the Alexandra door handle, where he overturned the usual mechanism we use. Generally, the rose is fixed to the door, but here, it rotates as a solid whole with the entire handle. It was a real challenge for us to develop the special pieces to marry the precision of this invention's functioning with the lightness of his slim, flowing line. **Antonio Olivari**

M150



CR Cromo lucido/Bright chrome



CO Cromo satinato/Satin chrome



IS SuperInox satinato/
SuperStainlessSteel satin

C150

K150



1_Ferdinand Porsche, Porsche 911, 1963
2_Porsche Design, Rollei QZ 35T,
macchina fotografica/camera
3_Porsche Design, Siemens, Premium
Line 2, strumenti per la colazione/breakfast
Set, 1995



Radial Rodolfo Dordoni

La maniglia Radial è uno sviluppo del precedente modello Total. In un certo qual senso ne è la sorella in quanto esprime lo stesso concetto e possiede la stessa soluzione tecnologica che aveva reso Total un vero **best-seller**. Tanto Total era razionale, squadrata, quasi aggressiva, quanto invece Radial è arrotondata, sensuale, vicina a quella sensazione di morbidezza che invita al contatto. Se lì il principio erano linee rette e spigoli vivi, in Radial è la linea curva il tema formale. Rodolfo Dordoni

The Radial handle is an evolution of the preceding Total model, and in a certain sense it is a sister to it. It expresses the same concept and possesses the same technological solution that made the Total a best-seller. Just as the Total is rational, squared and almost aggressive, the radial is rounded, sensual and gives a sensation of softness that invites contact. Where the Total is based on straight lines and sharp edges, the Radial is based on the curved line and shapeliness. Rodolfo Dordoni

M235



CR Cromo lucido/Bright chrome



IS SuperInox satinato/
SuperStainlessSteel satin



DS SuperBronzo satinato/
SuperBronze satin



CO Cromo satinato/Satin chrome



RS SuperRame satinato/
SuperCopper satin



US SuperAntracite satinato/
SuperAnthracite satin



NP Nero opaco/Matt black

C235



K235







Lama Gio Ponti

Nel lungo e fruttuoso rapporto di collaborazione con Olivari, Ponti mette a fuoco due tipi di approccio al disegno della maniglia. Uno, organico, più funzionale, in cui la leva si offre alla presa della mano modellandosi secondo un disegno sinuoso. L'altro, invece, geometrico, in base al quale è la mano ad adattarsi "naturalmente" alla forma. Il primo lo ha portato a disegnare "forme indipendenti", più espressive e influenzate da esigenze di tipo ergonomico. Il secondo, invece, lo ha spinto nella direzione "di forme lineari e coordinate" che ricercassero un'armonia d'insieme rispettosa dell'ambiente e della sua "chiarezza logica". Questo secondo approccio emerse con forza quando Gio Ponti si trovò a disegnare la maniglia per il grattacielo Pirelli. Il modello che ne scaturì, Lama, condensa questa sua visione dove è la "simbologia classica" a prevalere sull'approccio "funzionale". Alla purezza geometrica della sua forma, talmente assottigliata da equipararla una lama fa da contrappunto la studiattissima definizione dei raggi che addolciscono il profilo tagliente dei suoi contorni sottili.

In his long and productive collaboration with Olivari, Ponti focused on two types of approach to the design of handles. One was more organic, where the lever is offered to the hand's grip as a sinuously modelled element. The other was inspired by geometric clarity, according to which the hand naturally adapts to the shape. The former led to independent forms that are more expressive and influenced by ergonomic requirements. The latter led Ponti in the direction of linear and coordinated forms that seek harmony in unity with the setting and its logical legibility. He followed this approach when he was designing a handle for the Pirelli skyscraper in Milan. The resulting model was Lama, a condensation of his vision in which classical symbolism prevails over functionalism. The geometric simplicity of its shape, so thin as to resemble a blade (lama in Italian) offers a counterpoint to the carefully studied definition of the radii that soften the sharp-edged profile of its flat contours.

- 1_San Francesco al Foppino, Milano 1964 (courtesy OSC)
- 2_Grattacielo Pirelli, Milano, 1958
- 3_Bilia, lampada da tavolo/table lamp, Fontana Arte, 1931



M107



CR Cromo lucido/Bright chrome



ZL SuperOro lucido/
SuperGold bright



IS SuperInox satinato/
SuperStainlessSteel satin



CO Cromo satinato/Satin chrome



TS SuperOro satinato/
SuperGold satin



US SuperAntracite satinato/
SuperAnthracite satin

C107

K107



Lama L Gio Ponti

M106B



CR Cromo lucido/Bright chrome



CO Cromo satinato/Satin chrome



ZL SuperOro lucido/
SuperGold bright



TS SuperOro satinato/
SuperGold satin



NL SuperNichel lucido/
SuperNickel bright



NS SuperNichel satinato/
SuperNickel satin



IS SuperInox satinato/
SuperStainlessSteel satin



RS SuperRame satinato/
SuperCopper satin



DS SuperBronzo satinato/
SuperBronze satin



US SuperAntracite satinato/
SuperAnthracite satin



NP Nero opaco/Matt black



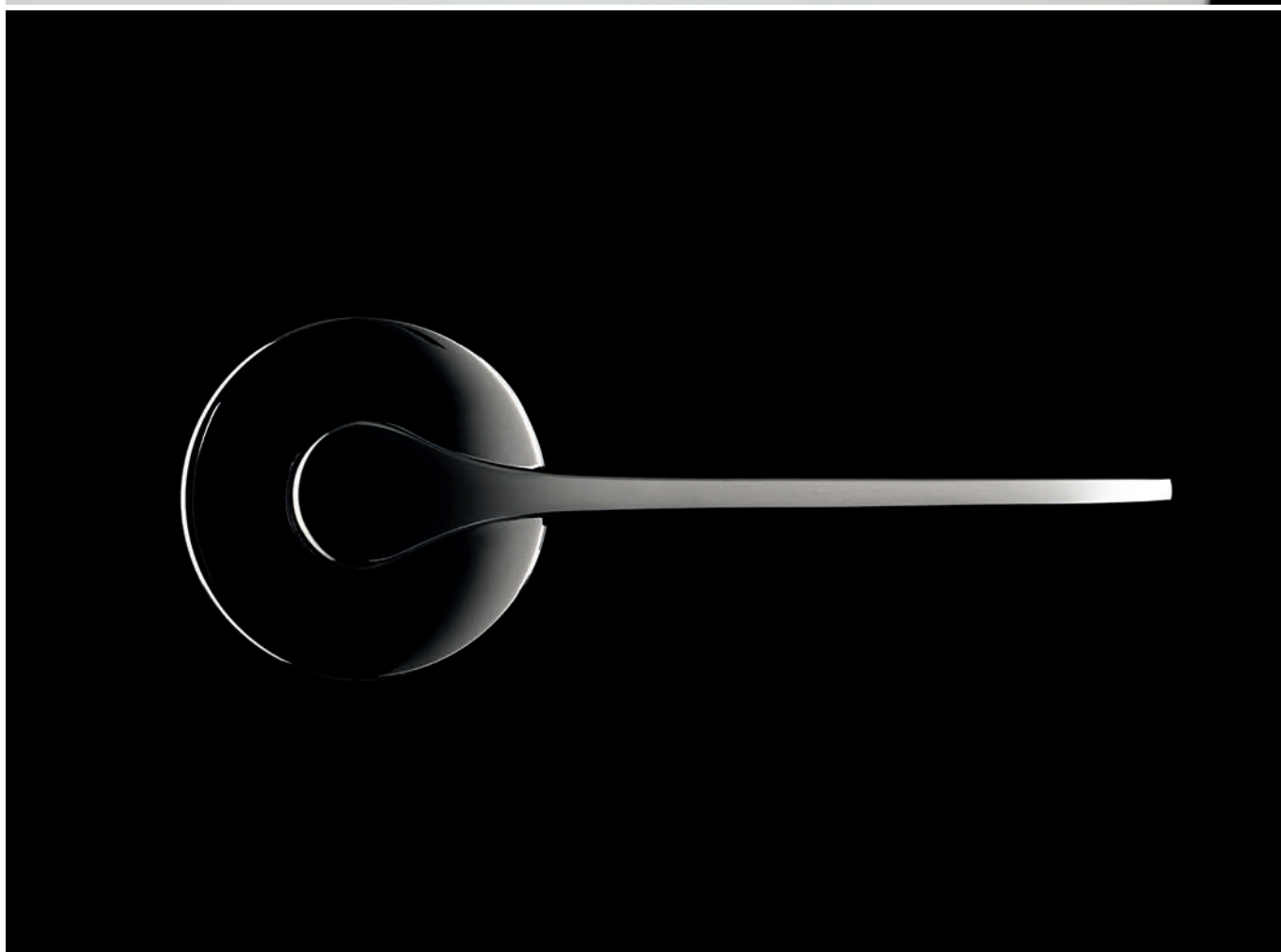
BP Bianco opaco/Matt white

C107



K106B





Cono Gio Ponti

Verso la metà degli anni Cinquanta il rapporto professionale tra Ernesto Olivari e Gio Ponti ha portato alla messa a punto di tre modelli di maniglie: "Lama", "Cono" e "Anello". La maniglia Cono fu utilizzata per la spettacolare Villa Planchart (1953-1957) a Caracas, in Venezuela. Il profilo della Cono riproduceva plasticamente il diagramma delle forze esercitate sulla maniglia e riduceva al minimo l'utilizzo del materiale; la sua caratteristica principale era quella di avere la forma della rosetta su cui ruota la maniglia in continuità con quella del mozzo: un corpo esteticamente unico, che richiedeva una particolare perizia nell'installazione da parte del falegname.

In the mid-1950s, the working relationship between Ernesto Olivari and Gio Ponti led to the creation of three models of door handles, the Lama, the Cono and the Anello. The Cono handle was used for his spectacular Villa Planchart (1953-1957) in Caracas, Venezuela. The Cono's profile was a sculptural reproduction of the diagram of forces involved in operating the handle, and thicknesses were reduced to a minimum. Its main characteristic is the shape of the rose around which the handle rotates: it is a continuation of the shaft. This results in an aesthetic unity that required particular skill from the cabinetmaker installing them.

M265B



CR Cromo lucido/Bright chrome



ZL SuperOro lucido/
SuperGold bright



DS SuperBronzo satinato/
SuperBronze satin



CO Cromo satinato/Satin chrome



TS SuperOro satinato/
SuperGold satin



US SuperAntracite satinato/
SuperAnthracyte satin

C265

K265B







Nina Daniel Libeskind

La maniglia Nina segue temporalmente il progetto di Denver e, anche se non con la stessa forza, gioca anch'essa su leggeri disassamenti, linee oblique e tagli inattesi. È una maniglia che definirei "femminile", rispetto a Denver, che mi pare piuttosto possieda un carattere "maschile". Non a caso ho voluto che si chiamasse Nina dedicandola a mia moglie, stretta collaboratrice dei miei progetti. È una maniglia che amo molto usare in tutti i miei edifici e per i miei amici. È stato proprio a partire dal progetto di maniglie con gli Olivari – un oggetto importante perché usato ogni giorno – che il mio interesse per il disegno di elementi d'interno è cresciuto. Sempre di più, infatti, mi occupo di progetto integrali, dove ogni singolo dettaglio è disegnato da me. **Daniel Libeskind**

Temporally, the Nina handle follows the Denver model. Although not with the same intensity, also Nina plays with slight offsets, oblique lines and unexpected cuts. I would define it as feminine compared to Denver, which to me has a more masculine character. I named the handle after my wife, who is a close collaborator on my projects. I love using this handle for my buildings and friends' houses. Precisely thanks to the handle projects for Olivari, my interest in interior design elements has grown. Door handles are important objects because we use them daily. Increasingly often, my architectural projects are integral ones, meaning I design everything right down to the last detail.

Daniel Libeskind

M234



CR Cromo lucido/Bright chrome



IS SuperInox satinato/
SuperStainlessSteel satin



CO Cromo satinato/Satin chrome



US SuperAntracite satinato/
SuperAnthracite satin

C234



K234





Flute Michael Vincent Uy

L'idea alla base della maniglia Flute è quella di unire formalmente superfici piane e rastremate, linee filanti ed eleganti, profili curvi ed ergonomici, in un equilibrio proporzionato ed armonioso. Il risultato è una maniglia sorprendentemente semplice e complessa al tempo stesso, insieme classica e moderna. Il nome Flute è un diretto riferimento al calice per lo champagne, dalla forma intramontabile e raffinata.

The idea behind the Flute handle is to formally combine flat and tapered surfaces, sleek and elegant lines, curved and ergonomic profiles into a proportionate and harmonious balance. The result is a handle that is surprisingly simple yet complex at the same time, at once classic and modern. The name Flute is a direct reference to the champagne glass, with its timeless and refined shape.

M270B



CR Cromo lucido/Bright chrome



TS SuperOro satinato/
SuperGold satin



US SuperAntracite satinato/
SuperAnthracite satin



CO Cromo satinato/Satin chrome



DS SuperBronzo satinato/
SuperBronze satin

C270

K270B



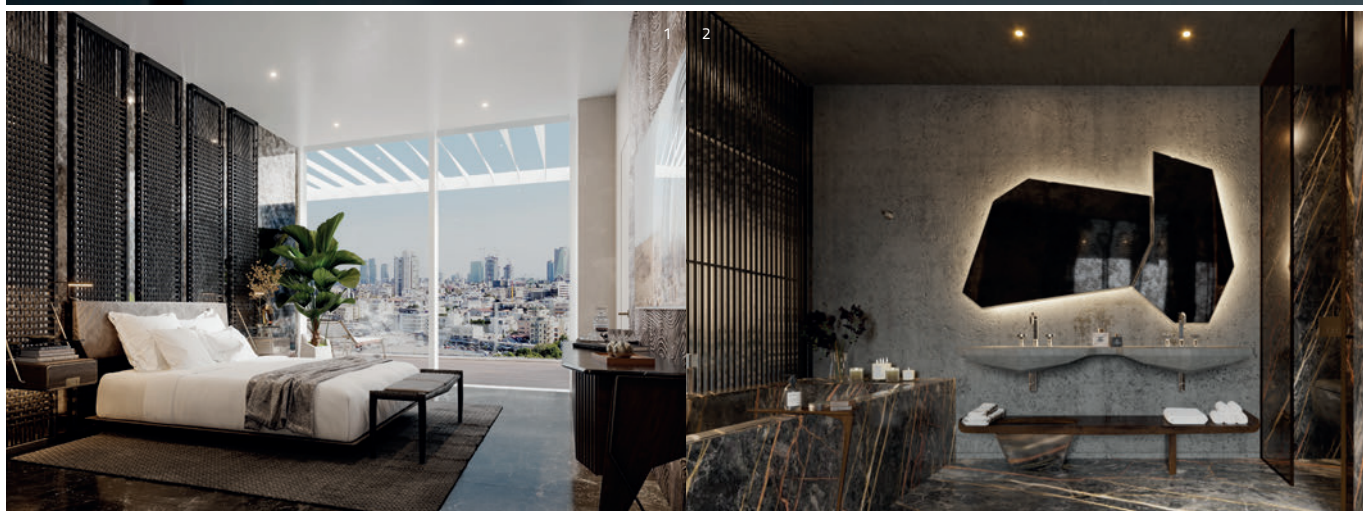
1_ Mandarin Oriental, Tel Aviv, 2025

2_ Private Penthouse, 2022

3_ OR Lamp, Buzzi & Buzzi, 2024

4_ Teatro Alla Scala II Foyer, Milano, 2019







Lucy Patricia Urquiola

Nel modello Lucy l'intento è stato quello di creare una maniglia leggera, basilca, con un'incisione che la percorre per tutta la lunghezza. Un oggetto capace di rivelare la sua personalità grazie alla purezza del segno grafico.

Patricia Urquiola

My intention for the Lucy handle was to create a lightweight, basic handle with a groove running over the full length of the lever to give it personality and pure, graphic lines. Patricia Urquiola

M231B



CR Cromo lucido/Bright chrome



NL SuperNickel lucido/
SuperNickel bright



US SuperAntracite satinato/
SuperAnthracite satin



CO Cromo satinato/Satin chrome



RS SuperRame satinato/
SuperCopper satin

C231



K231B





Paddle Barber Osgerby

Il prototipo originale è stato sviluppato partendo dall'osservazione che le maniglie delle porte sono più spesso spinte verso il basso con il palmo della mano che con la presa. Sulla base di questa intuizione, si è evoluta una forma in cui viene aumentata l'area di contatto superiore. Il risultato è una configurazione ergonomica, quasi anatomica, che ricorda un remo o una pagaia.

The original prototype was developed from the observation that door handles are more often pushed downwards with the palm of the hand than they are gripped. Based on this insight, a form has evolved in which the top area of contact is increased. The outcome is an ergonomic configuration, nearly anatomical, that calls back to mind an oar or a paddle.

M264B



CR Cromo lucido/Bright chrome



TS SuperOro satinato/
SuperGold satin



RS SuperRame satinato/
SuperCopper satin



NP Nero opaco/Matt black



CO Cromo satinato/Satin chrome



NS SuperNichel satinato/
SuperNickel satin



DS SuperBronzo satinato/
SuperBronze satin



BP Bianco opaco/Matt white



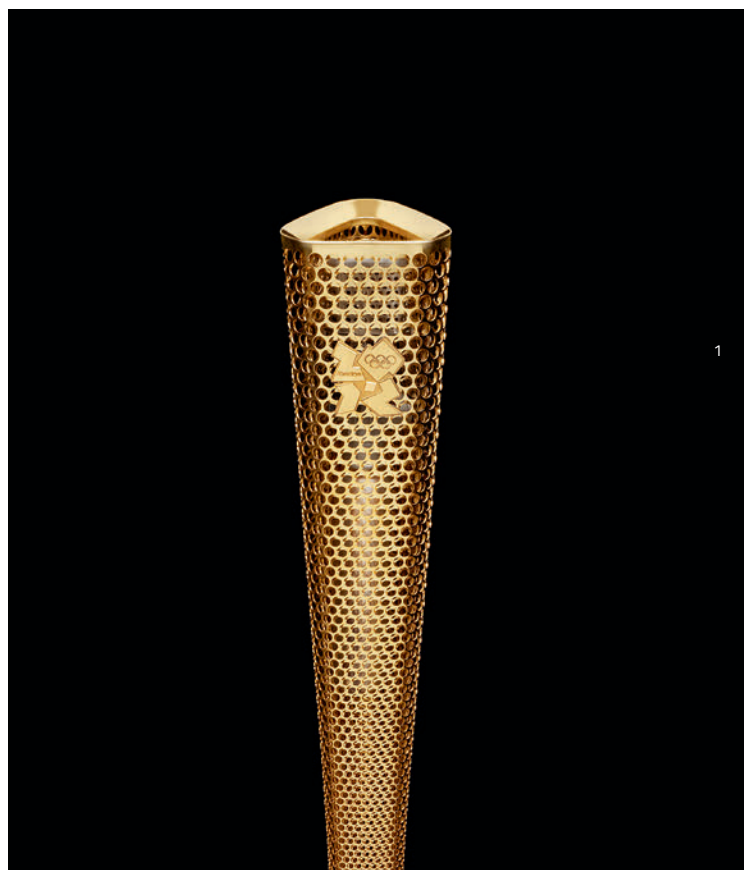
US SuperAntracite satinato/
SuperAnthracite satin

C264

K264B



- 1 _ Olympic Torch, LOCOG, 2012 / © Sandro Sodano
2 _ Tab Lamp, Flos, 2007 / © Barber Osgerby Studio
3 _ Tip Ton, Vitra, 2018 / © Peer Lindgreen



1



2



3



Lotus / Lotus Q Javier Lopez

Quando, giovane designer, mi sono presentato ai fratelli Olivari proponendo una maniglia al limite della scomparsa, questa idea ha subito raccolto la loro adesione, spingendoli ad appassionarsi al suo sviluppo. Non era facile. Il profilo sottile della leva doveva entrare in relazione con lo spessore

della rosetta. Nel raccordare forme e superfici lungo il piano orizzontale nel modo più fluido possibile, siamo riusciti a disegnare una maniglia quasi inesistente, per così dire.

Javier Lopez

M238B



CR Cromo lucido/Bright chrome



NL SuperNichel lucido/
SuperNickel bright



RS SuperRame satinato/
SuperCopper satin



NP Nero opaco/Matt black



CO Cromo satinato/Satin chrome



NS SuperNichel satinato/
SuperNickel satin



DS SuperBronzo satinato/
SuperBronze satin



BP Bianco opaco/Matt white



TS SuperOro satinato/
SuperGold satin



IS SuperInox satinato/
SuperStainlessSteel satin



US SuperAntracite satinato/
SuperAnthracite satin

C238

K238B



As a young designer, I introduced myself to the Olivari brothers by proposing a handle so minimal, it almost disappeared. The idea won them over immediately, and they enthusiastically lent their support to develop it. It wasn't easy. The thin profile of the lever needed to enter into

a relationship with the thickness of the rose. By joining the forms and surfaces along the horizontal plane in the most fluid way possible, we succeeded in designing a handle that we could describe as being quasi non-existent. **Javier Lopez**

M241B



CR Cromo lucido/Bright chrome



CO Cromo satinato/Satin chrome



TS SuperOro satinato/
SuperGold satin



NL SuperNichel lucido/
SuperNickel bright



NS SuperNichel satinato/
SuperNickel satin



IS SuperInox satinato/
SuperStainlessSteel satin



RS SuperRame satinato/
SuperCopper satin



DS SuperBronzo satinato/
SuperBronze satin



US SuperAntracite satinato/
SuperAnthracite satin



NP Nero opaco/Matt black



BP Bianco opaco/Matt white

C241

K241B



Tecno Giorgetto Giugiaro

Nel disegno della maniglia Tecno, gli elementi in gioco si raccolgono alla ricerca di minimo spessore possibile seguendo una linea filante. È un modello di maniglia che, a nostro parere, rappresenta al meglio la filosofia progettuale di Giugiaro: linee pulite e semplici, senso delle proporzioni, eleganza. Sono queste le caratteristiche che permettono ad un prodotto di resistere alle mode e di essere sempre attuale.

Antonio Olivari

The design of the Tecno model is an attempt to connect all the necessary elements with the smallest possible thickness, following a fluid line. In our opinion, the Tecno is an optimum representation of Giugiaro's design philosophy: clean, simple lines, elegance and a sense of proportion. These are characteristics that allow a product to resist changes in fashion and remain always modern and fresh.

Antonio Olivari

M182



CR Cromo lucido/Bright chrome



ZL SuperOro lucido/
SuperGold bright



NS SuperNichel satinato/
SuperNickel satin



CO Cromo satinato/Satin chrome



TS SuperOro satinato/
SuperGold satin



IS SuperInox satinato/
SuperStainlessSteel satin



DS SuperBronzo satinato/
SuperBronze satin

C182

K182



- 1_Nikon, F4, macchina fotografica/camera, 1988
- 2_Trenitalia, nuovo pendolino/high speed train, 2005
- 3_Italdesign, Fiat Panda, 1980
- 4_Italdesign, Volkswagen Golf, 1974



1



2



3



4





Marbella Studio Olivari

Questo modello nasce dalla ricerca di integrare due curve – la superiore, tesa, l'inferiore, più ampia e morbida – cercando di coniugare la gradevolezza estetica con una apprezzabile ergonomia.

This door handle originates in studies aimed at integrating two curves – a tense curve on top, and an ample, softer one underneath- to reconcile the aesthetics pleasantness with a valued ergonomics.

M237B



CR Cromo lucido/Bright chrome



IS SuperInox satinato/
SuperStainlessSteel satin



CO Cromo satinato/Satin chrome



DS SuperBronzo satinato/
SuperBronze satin

C237



K237B





Gloria / Gloria Q Studio Olivari

Gloria nasce dalla ricerca di una forma semplice ed elegante, adattabile alla molteplicità dei contesti abitativi. Da qui la scelta di ammorbidire la forma evitando presenze geometriche marcate e cercando proporzione

e armonia nell'insieme. La maniglia si sviluppa dunque con linee tonde dal mozzo fino al raccordo con la leva, che prosegue con linee più geometriche e comunque ergonomiche.

M268B



CR Cromo lucido/Bright chrome



TS SuperOro satinato/
SuperGold satin



IS SuperInox satinato/
SuperStainlessSteel satin



US SuperAntracite satinato/
SuperAnthracite satin



CO Cromo satinato/Satin chrome



NL SuperNichel lucido/
SuperNickel bright



RS SuperRame satinato/
SuperCopper satin



NP Nero opaco/Matt black



ZL SuperOro lucido/
SuperGold bright



NS SuperNichel satinato/
SuperNickel satin



DS SuperBronzo satinato/
SuperBronze satin



BP Bianco opaco/Matt white

C268

K268B



Gloria was born from the research for a simple and elegant shape, adaptable to the multiplicity of living contexts. Hence the decision to soften the shape by avoiding marked geometric presences and seeking proportion and harmony as a whole.

The handle therefore develops with rounded lines from the hub to the connection with the lever, which continues with more geometric and ergonomic lines.

M269B



CR Cromo lucido/Bright chrome



CO Cromo satinato/Satin chrome



ZL SuperOro lucido/
SuperGold bright



TS SuperOro satinato/
SuperGold satin



NL SuperNichel lucido/
SuperNickel bright



NS SuperNichel satinato/
SuperNickel satin



IS SuperInox satinato/
SuperStainlessSteel satin



RS SuperRame satinato/
SuperCopper satin



DS SuperBronzo satinato/
SuperBronze satin



US SuperAntracite satinato/
SuperAnthraccite satin



NP Nero opaco/Matt black



BP Bianco opaco/Matt white

C269

K269B





Planet / Planet **B** Luca Casini

M195 M195**B**



CR Cromo lucido/Bright chrome



ZL SuperOro lucido/
SuperGold bright



NL SuperNichel lucido/
SuperNickel bright



RS SuperRame satinato/
SuperCopper satin



CA Cromo lucido-satinato/
Chrome bright-satin



ZT SuperOro lucido-satinato/
SuperGold bright-satin



NS SuperNichel satinato/
SuperNickel satin



DS SuperBronzo satinato/
SuperBronze satin



CO Cromo satinato/Satin chrome



TS SuperOro satinato/
SuperGold satin



IS SuperInox satinato/
SuperStainlessSteel satin



US SuperAntracite satinato/
SuperAnthracite satin



BP Bianco opaco/Matt white



NP Nero opaco/Matt black

C195

K195
K195**B**





Stilo Enzo Mari

Nel progetto della maniglia Stilo tutto tende alla semplificazione. Il punto di partenza di questo programma di riduzione però non è tanto la forma quanto piuttosto la tecnologia di produzione. Enzo Mari imposta il ragionamento progettuale della maniglia per Olivari sulla revisione delle tecnologie di lavorazione proponendo un'alternativa: la tornitura della barra in ottone. In quest'ottica di semplificazione, infatti, i più tradizionali i processi in uso come lo stampaggio o la fusione, sono sostituiti dal processo più elementare per la tecnologia meccanica: la tornitura. Tornita è la barra cilindrica che funziona da leva, tornito il raccordo disegnato secondo una geometria tale da accogliere qualsiasi variazione; per la giuntura è prevista una normale vite che blocchi l'insieme in un sistema solidale e perfetto. In questo modo la forma della maniglia risulta essere una sorta di traduzione dello schema logico del processo di produzione e di assemblaggio delle parti.

The design for the Stilo handle is aimed at simplification, but the departure point was less directed at the form than at the production technology. Enzo Mari based the design reasoning for the Stilo handle on the revision of the processing technique. His alternative is machine-turned brass for the lever. Stilo employs turning as a more elementary substitute for the traditional techniques of moulding or casting. It is used for the cylindrical rod of the lever and for the shaft, the latter of which was designed with a shape that can be paired with all kinds of variants. The joint is fitted with a normal screw to block the components in a perfectly solid unit. Here, the handle's form is a translation of the logical scheme of the production process and the assembly of the parts.





M190



CR Cromo lucido/Bright chrome



ZL SuperOro lucido/
SuperGold bright



CO Cromo satinato/Satin chrome



IS SuperInox satinato/
SuperStainlessSteel satin

C190



K190



1_“16 animali” gioco/toy,
Danese, 1957
2_Delfina sedia/chair, Driade, 1979
3_Berlin servizio di porcellana/
porcelain dinnerware, KPM, 1994

1



2



3





Euclide / Euclide Q Nicola Novelletto

Considero il progetto un esercizio di economia di segni. Nel caso della maniglia, mi sono proposto di spingermi al limite del processo di riduzione degli elementi che la compongono. Tutto eliminato fino ad arrivare a tre semplici volumi: la luce fa il resto. Su questa tabula rasa, ciò che risalta è la con-

giunzione tra cilindro e parallelepipedo: una magia di tecnica di cui sono grato a Olivari. Le due varianti della rosetta equivalgono a un dilemma che mi è capitato di incontrare altre volte: è quadrata perché fissa sulla porta o tonda perché la leva ruota su un asse? **Nicola Novelletto**

M229B



CR Cromo lucido/Bright chrome



CO Cromo satinato/Satin chrome



NL SuperNichel lucido/
SuperNickel bright



RS SuperRame satinato/
SuperCopper satin



DS SuperBronzo satinato/
SuperBronze satin



US SuperAntracite satinato/
SuperAnthracite satin

C229



K229B





I consider design an exercise in visual economy. For this handle, I gave myself the challenge to reduce the number of elements as much as I could. I eliminated all except for three basic units. Light does the rest. On this tabula rasa, the conjunction between the cylinder and the parallelepiped comes to the foreground. It is based on a won-

derful technique for which I am grateful to Olivari. The two variants of the rose correspond to a dilemma I have faced many a time: should it be square because it is fixed to the door, or should it be round because the lever revolves around an axis? **Nicola Novelletto**

M230B



CR Cromo lucido/Bright chrome



CO Cromo satinato/Satin chrome



NL SuperNichel lucido/
SuperNickel bright



RS SuperRame satinato/
SuperCopper satin



DS SuperBronzo satinato/
SuperBronze satin



US SuperAntracite satinato/
SuperAnthracite satin

C230



K230B



Sector Studio Olivari

Frutto della ricerca dello Studio Olivari su forme icastiche ma non invasive, Aurelia si è evoluta e completata con una versione più caratterizzata - Sector - per esprimere la propria natura moderna e decisa.

The result of Studio Olivari's research on icastic but non-invasive forms, Aurelia has evolved and completed with a more distinctive version - Sector - to express its modern and decisive nature.

M186



CA Cromo lucido-satinato/
Chrome bright-satin



ZT SuperOro lucido-satinato/
SuperGold bright-satin

C186



K186



Aurelia Studio Olivari

M185



CR Cromo lucido/Bright chrome



ZL SuperOro lucido/
SuperGold bright



NL SuperNickel lucido/
SuperNickel bright



RS SuperRame satinato/
SuperCopper satin



CO Cromo satinato/Satin chrome



TS SuperOro satinato/
SuperGold satin



NS SuperNickel satinato/
SuperNickel satin



DS SuperBronzo satinato/
SuperBronze satin



IS SuperInox satinato/
SuperStainlessSteel satin



US SuperAntracite satinato/
SuperAnthracite satin

C185



K185



Aster Studio Olivari

M174



CA Cromo lucido-satinato/
Chrome bright-satin



ZT SuperOro lucido-satinato/
SuperGold bright-satin

C174



K174



Tra le maniglie nate dalla ricerca di forme semplici, adatte a un pubblico giovane, Futura ha incontrato il maggior successo, per la sua forma dinamica e slanciata. La versione Aster, attraverso la bi-finitura, permette interessanti possibilità di espressione e personalizzazione.

Among the handles born from the search for simple shapes, suitable for a young audience, Futura has met the greatest success, for its dynamic and slender form. The Aster version, through the bi-finishing, offers interesting possibilities of expression and customization.



Futura Studio Olivari

M172



CR Cromo lucido/Bright chrome



ZL SuperOro lucido/
SuperGold bright



NS SuperNickel satinato/
SuperNickel satin



CO Cromo satinato/Satin chrome



IS SuperInox satinato/
SuperStainlessSteel satin

C172



K172





Comet Nicola Novelletto

L'idea di Comet è venuta pensando al movimento, a un corpo levigato che si muove senza attriti e resistenze. Questa premessa ha portato a un fuso liscio che può essere impugnato in modo naturale per trasmettere una sensazione di fluidità. La linea di separazione e l'abbinamento di due finiture permettono di far apprezzare ancora di più la forma della maniglia. **Nicola Novelletto**

The idea for Comet is movement: a smooth unit moving without friction or resistance. This resulted in a streamlined spindle shape that forms a natural handgrip while transmitting a feeling of fluidity. The separation line and a combination of two finishes exalt the handle's form. **Nicola Novelletto**

M183



CA Cromo lucido-satinato/
Chrome bright-satin



ZT SuperOro lucido-satinato/
SuperGold bright-satin

C183

K183





Diva Luca Casini

Ho voluto creare una maniglia semplice, ma elegante, che avesse una presa corposa e confortevole. Credo di aver ottenuto un buon risultato con Diva, in cui le superfici sono generate da due curve convesse contrapposte che traslano dalla rosetta all'estremità terminale del corpo secondo una curva che progressivamente si addolcisce. Luca Casini

I wanted to create a simple but elegant handle with a full-bodied and comfortable grip. I think I obtained a good result with Diva, where the surfaces are generated by two opposing convex curves moving from the rosette to the tip of the handle forming a curve that gradually softens. Luca Casini

M256B



CR Cromo lucido/Bright chrome



TS SuperOro satinato/
SuperGold satin



US SuperAntracite satinato/
SuperAnthracite satin



CO Cromo satinato/Satin chrome



DS SuperBronzo satinato/
SuperBronze satin

C256

K256B





Emilia Studio Olivari

A metà degli anni '50 si era realizzata con l'arch. Vico Magistretti la maniglia Torre Parco, per l'edificio di 20 piani da lui progettato con Franco Longoni in prossimità della Triennale di Milano. Emilia è una sua versione più moderna e addolcita, che l'architetto ha affidato alla responsabilità dello Studio Olivari.

In the mid 1950s it was realized with arch. Vico Magistretti handles Park Tower, specifically for the 20 floors building he designed with Franco Longoni near the Triennale of Milan. Emilia is its most modern and sweet version, which the architect has entrusted to the responsibility of Studio Olivari.

M167



CR Cromo lucido/Bright chrome



ZL SuperOro lucido/
SuperGold bright



DS SuperBronzo satinato/
SuperBronze satin



CO Cromo satinato/Satin chrome



TS SuperOro satinato/
SuperGold satin

C167



K167



Golia Studio Olivari

Lo Studio Olivari, mettendo a punto una serie di forme semplici, misurate, gradevoli e adatte per i giovani, tra le prime ha ideato Golia, una maniglia che ha immediatamente riscosso il favore del pubblico, per il suo essere adatta a tutti gli ambienti della casa.

Studio Olivari, developing a series of simple, measured, pleasing and suitable forms for young people, among the first designed Golia, a handle that immediately gained the public's favor, for its adaptation to all environments of the house.

M160



CR Cromo lucido/Bright chrome



CO Cromo satinato/Satin chrome



ZL SuperOro lucido/
SuperGold bright

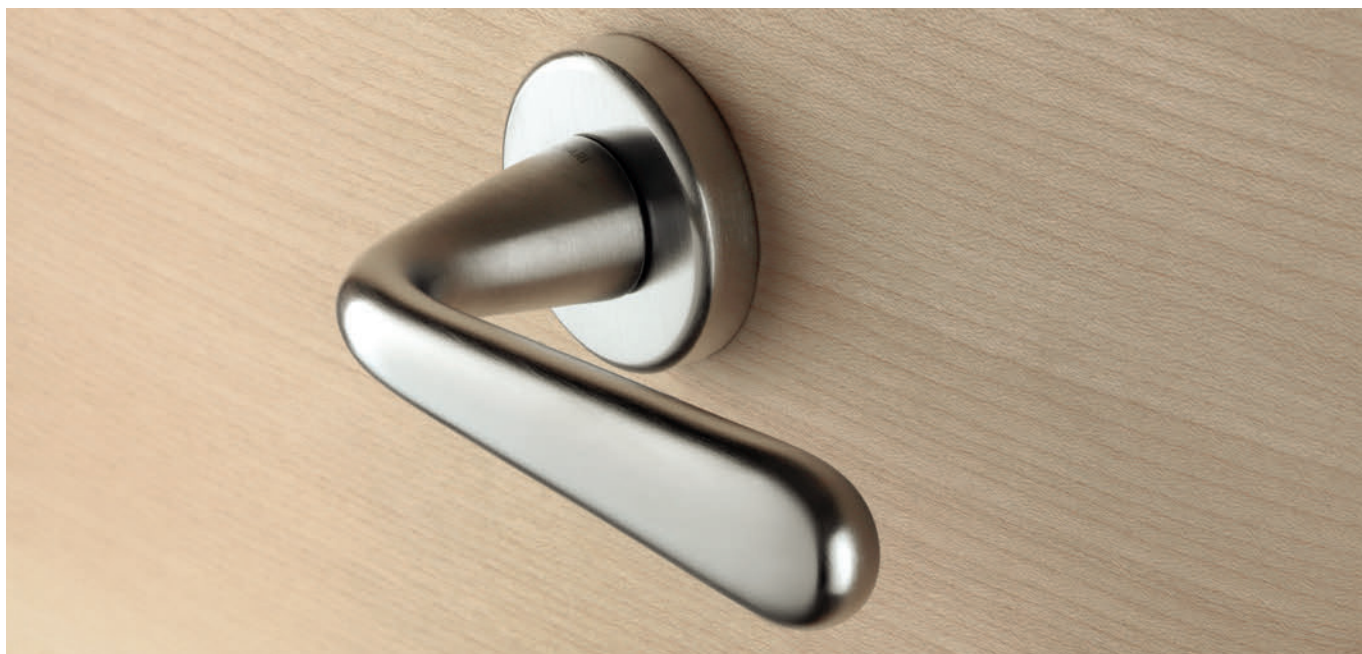


DS SuperBronzo satinato/
SuperBronze satin

C160



K160





Flaminia Studio Olivari

Flaminia è una delle maniglie prodotte dalla ricerca di forme semplici, adatte a un pubblico giovane: a distanza di anni mantiene una precisa validità formale e una piacevole ergonomia

Flaminia is one of the handles produced by the search for simple shapes, suitable for a young audience: after years it keeps a precise formal validity and a pleasant ergonomics.

M159



CR Cromo lucido/Bright chrome



CO Cromo satinato/Satin chrome



ZL SuperOro lucido/
SuperGold bright



TS SuperOro satinato/
SuperGold satin

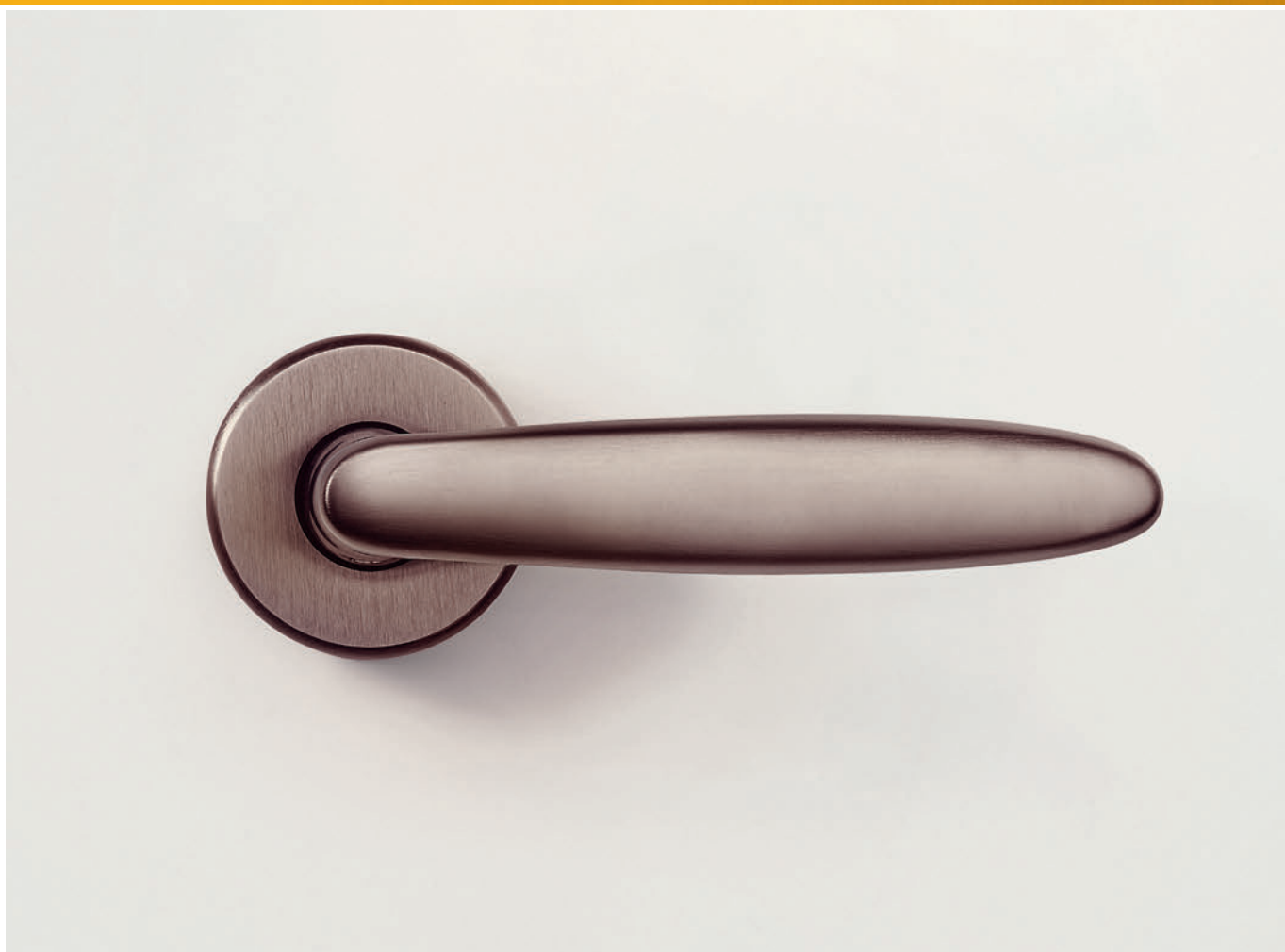


DS SuperBronzo satinato/
SuperBronze satin

C159

K159





Garda

Ignazio Gardella

Quando nel 1949 Ignazio Gardella progetta una delle sue architetture più celebri – il condominio di via Marchiondi a Milano firmata con Anna Castelli Ferrieri e Roberto Menghi – tutto è disegnato con maestria di dettaglio. Olivari è coinvolta per quanto riguarda la realizzazione delle maniglie e da questa collaborazione, centrata su un'idea di architettura in cui ogni parte, anche la più minuta, partecipa al disegno di un insieme organico, nasce la serie Garda. Per la sua linea essenziale dal linguaggio asciutto, Gardella dichiara di prendere ispirazione all'architetto razionalista tedesco Ferdinand Kramer che aveva partecipato alle visioni urbane della Neue Frankfurt di Ernst May disegnando una maniglia dalla geometria elementare. Gardella studia le proporzioni della sua maniglia a partire da un elemento cilindrico: progressivamente si svasa assumendo forma di cono con la stessa astratta eleganza che contraddistingue la sua architettura.

When in 1949 Ignazio Gardella began working on one of his most famous pieces of architecture, the apartment complex at Via Marchiondi 7 in Milan, designed with Anna Castelli Ferrieri and Roberto Menghi, every last detail was skilfully crafted. Olivari was involved for the production of the door handles, and this collaboration – centred on an idea of architecture in which every part, no matter how small, contributed toward the aim of an organic whole – led to the creation of the Garda series. For its clean lines and lean visual language, Gardella declared to have taken inspiration from the German functionalist architect Ferdinand Kramer, who had participated under the project leader Ernst May in the new city plan for Frankfurt (Das Neue Frankfurt, 1925-1930) by designing a utilitarian, geometric door handle. Gardella studied the proportions of his own handle by starting with a cylindrical element that progressively widens toward the end of the lever, taking on a conical shape with the same elementary elegance that distinguishes his architecture.





M105



CR Cromo lucido/Bright chrome



CO Cromo satinato/Satin chrome



ZL SuperOro lucido/
SuperGold bright



DS SuperBronzo satinato/
SuperBronze satin

C105



K105



1. Ignazio Gardella, Anna Castelli Ferrieri, Roberto Menghi, Casa in via Marchiondi, Milano, 1951, (ph. Stefano Topuntoli)
2. Ignazio Gardella, Franco Albini, Quartiere Mangiagalli, Milano, 1950-1952



Serenella Studio Olivari

Nella sua semplicità e chiarezza formale esprime un carattere deciso che la rende adatta ad ambienti moderni.

In its simplicity and clearness of shape, express a clean cut character suitable for modern settings.

M130



CR Cromo lucido/Bright chrome



IS SuperInox satinato/
SuperStainlessSteel satin



CO Cromo satinato/Satin chrome



US SuperAntracite satinato/
SuperAnthracite satin

C128



K130







Raffaella Studio Olivari

Presenza discreta, elegante. È diventato un classico, un cult nel panorama delle maniglie. Ideata dall'Ufficio Tecnico, è utilizzata tanto in case moderne quanto in uffici e ambienti di lavoro.

This discreet, elegant handle has become a cult-status classic. Designed by the Olivari technical department, Raffaella is used just as readily in modern homes as it is in work environments.

M128



CR Cromo lucido/Bright chrome



CO Cromo satinato/Satin chrome



ZL SuperOro lucido/
SuperGold bright



TS SuperOro satinato/
SuperGold satin



IS SuperInox satinato/
SuperStainlessSteel satin



RS SuperRame satinato/
SuperCopper satin



DS SuperBronzo satinato/
SuperBronze satin



US SuperAntracite satinato/
SuperAnthracite satin

C128

K128





Tizianella F Sergio Asti

L'incontro con Sergio Asti, in pieno boom economico – quando il tema dello standard era al centro delle discussioni intorno all'industrial design – spinge Olivari a produrre un modello dove geometria rigorosa ed esigenze ergonomiche trovano piena espressione. Per la sua chiarezza geometrica la maniglia si è guadagnata il titolo di **long-seller** del catalogo Olivari: da quasi sessant'anni il modello Tizianella è ininterrottamente in produzione nelle sue declinazioni diverse, in termini di materiali e di variazione di finiture.

Antonio Olivari

Olivari's encounter with Sergio Asti took place at the height of Italy's economic boom, when standardisation was at the centre of debate in the field of industrial design. This stimulated Olivari to produce a handle where strict geometry and ergonomic requirements find full expression. Thanks to its geometric clarity, the Tizianella handle has earned the title of long-seller in the Olivari product range. For almost 60 uninterrupted years, it has been in production in different versions in terms of materials and various finishes.

Antonio Olivari

M112



CR Cromo lucido/Bright chrome



ZL SuperOro lucido/
SuperGold bright



IS SuperInnox satinato/
SuperStainlessSteel satin



CO Cromo satinato/Satin chrome



TS SuperOro satinato/
SuperGold satin



NP Nero opaco/Matt black

C112



K112



- 1_Ciotola/bowl Up&Up
- 2_Marco vaso/vase, Salviati 1962
- 3_Supernova lampada/lamp, Bilumen, 1971
- 4_Profiterolle lampada/lamp, Martinelli, 1968





1



2



3



4



Chiara Studio Olivari

È un modello universale e un long-seller. Si utilizza principalmente negli uffici, ma anche nelle case moderne. Il diametro sottile, di soli 15 mm di sezione, la rende elegante. È inoltre adatta per ambienti di forte passaggio grazie alla forma che si chiude su se stessa.

This universal model has become a long-selling door handle for offices and modern homes. The thin diameter, in section 15-millimetre only, gives it elegance. Suitable for high-traffic locations thanks to the lever's inward-curving tip.

M125



CR Cromo lucido/Bright chrome



CO Cromo satinato/Satin chrome

C125



K125







Virgola Ron Gilad

Virgola è nata in occasione del progetto d'interni di una villa sul Lago di Garda. La sua definizione formale ruota intorno a due punti di partenza: quello estetico/storico e quello funzionale/ergonomico. Da un punto di vista storico, l'angolo smussato capovolto, usato generalmente nei biselli delle lastre di pietra, nelle ringhiere o nelle targhe metalliche è un dettaglio romantico che associa la maniglia al luogo e a un tempo passato. Funzionalmente, l'angolo a L della forma classica è stato arrotondato, "scavato" e specchiato per migliorare la presa e rendere "più accogliente" il contatto fisico tra il pollice e la leva. Virgola non è tanto un progetto "rivoluzionario" quanto un modo contemporaneo di guardare al passato. Ron Gilad

Virgola originated in an interior design project for a villa on Lake Garda. Its formal definition is based on a twofold departure point: history/aesthetics and function/ergonomics. From a historical point of view, the inside-out curve is generally seen in the bevelling of stone blocks, in iron railings and the edges of metal plaques. It is a romantic detail that associates the handle with the place and times of the past. Functionally, the L-shape of the lever's classic form was rounded, carved out and mirrored in order to improve the grip and make physical contact between thumb and handle more inviting. Virgola is not a revolutionary project, but a contemporary way of looking at the past. Ron Gilad

M251B



CR Cromo lucido/Bright chrome



CO Cromo satinato/Satin chrome



IS SuperInox satinato/
SuperStainlessSteel satin



US SuperAntracite satinato/
SuperAnthracite satin

C251



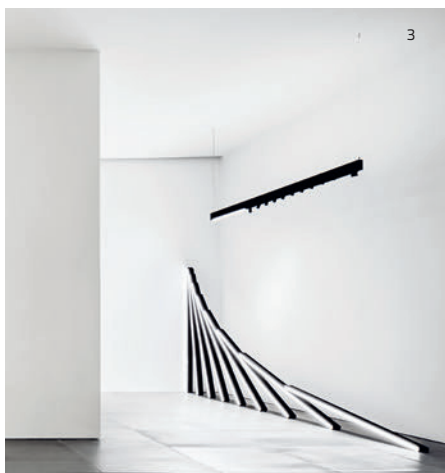
K251B





1 2

- 1_Controra poltrona/armchair,
Molteni, 2015
2_Panna Cotta tavolini/set of tables,
Molteni, 2012
3_Running Magnet Installation, Flos,
Salone del Mobile, Milano, 2015
4_Birth of a Chair, "Ron Gilad: The
Logical, the Ironic and the Absurd", Tel
Aviv Museum of Art, 2009



3



4

Sibilla

Vico Magistretti

Ricordo che quando andai allo studio di Vico Magistretti per concordare il progetto della sua nuova maniglia, mentre discorrevamo seduti intorno al grande tavolo che occupava quasi tutta la stanza, la schizzava davanti a me, istintivamente, fissandola in una forma pressoché definitiva. La sua idea era quella di realizzare un oggetto ergonomico e nello stesso tempo slanciato. Mentre raccontava di quanto fosse interessante la forma di un osso, l'abbozzava con mano sicura. Subito dopo, cominciò a riflettere sul fatto che la dinamicità che desiderava ottenere, potesse essere espressa apportando un taglio alle due estremità, e poiché non erano simmetriche, i tagli dovevano seguire una differente inclinazione. "Prova a fare un campione seguendo questi schizzi", mi disse. "Vediamo se riuscite ad esprimere la mia idea". Al terzo prototipo si è detto soddisfatto ed è nata Sibilla. Questo era il metodo di lavoro di Vico: cercava un confronto immediato con i tecnici perché le sue intuizioni fossero realizzate al meglio. **Antonio Olivari**

I remember going to Magistretti's studio to talk about him designing a new handle. Sitting around a big table that practically took up the entire room, he sketched the Sibilla right before my eyes, practically fixing its definite form there and then. His idea was to make it an ergonomic object that also had verve. As he described how interesting he found the shape of a bone, he steadily drew one. Soon after, he began musing about how the dynamic effect he wished to obtain for the handle could be expressed by slicing off the two extremities. Seeing that they weren't symmetrical, the cuts needed to have different inclinations. "Try to make a sample along the lines of these sketches," he said to me. "Let's see if you succeed in expressing my idea." By the third prototype, he was satisfied. Sibilla was born. This is how Vico liked to work. He sought immediate answers from technicians so that his ideas would be made to their best potential.

Antonio Olivari

M154



CR Cromo lucido/Bright chrome



CO Cromo satinato/Satin chrome

C154

K154



- 1_Selene sedia/chair, Artemide, 1968
- 2_Atollo lampada/light, O-luce, 1977
- 3_Eclissi lampada/light, Artemide, 1967
- 4_Maralunga divano/sofa, Cassina, 1973
- 5_Nuvola Rossa libreria/bookshelf, Cassina, 1977





Ala Massimo Iosa Ghini

Nel nome, un destino. Da postmoderno-surrealista-aman-
te della natura, mi sono ispirato al fantastico gesto del volo
per disegnare una forma che invita alla leggerezza, imma-
ginando che sulla porta del nostro habitat domestico Ala
diventasse un segno di libertà. Massimo Iosa Ghini

The name says it all. Ala means "wing" in Italian. As
a postmodern surrealist nature-lover, I took inspira-
tion from the fantastic dynamics of flight to design a
form that invites lightness. In my mind, the Ala on the
doors of our domestic habitat can be a sign of freedom.
Massimo Iosa Ghini

M215



CR Cromo lucido/Bright chrome



CO Cromo satinato/Satin chrome

C215



K215



- 1_ Ferrari stores, 2002
- 2_ Boscolo Group, Exedra Nice Hotel,
Nizza (F), 2011
- 3_ Scudi, Termosifone/radiator,
Antrax, 2004
- 4_ Kiko Make Up Store, Milano, 2006



1



2



3



4



Fin Toyo Ito

Tre le componenti architettoniche porte e finestre hanno un ruolo tutto speciale. Entrambe fanno parte delle pareti che separano gli interni dagli esterni e al tempo stesso assicurano continuità tra le facce del muro. Le maniglie svolgono anch'esse un ruolo fondamentale, assolvendo due funzioni. La prima è garantire un'agevole apertura e chiusura della porta (e questo riguarda il senso del tatto). La seconda consiste nel fare da segnale per indicare chiaramente la sua esistenza. Olivari produce da cento anni un'infinità di maniglie di qualità eccellente per quanto riguarda questi aspetti, senza lasciarsi assillare eccessivamente dalla mera espressione formale. Quando abbiamo concepito la serie Fin eravamo consci dei principi Olivari e cercavamo di creare una nuova maniglia che fosse idonea a entrare a far parte della loro collezione. Per esprimere a parole il design concept, potremmo definirlo "spigolosità delicata", un termine che ben rappresenta gli intenti del nostro progetto d'architettura. Abbiamo cercato di esprimere lucidamente la flessibilità che rassicura l'animo umano e l'originalità che apre il cammino verso tempi nuovi. È un onore per noi che Fin sia entrata nella meravigliosa serie di prodotti Olivari.

Toyo Ito

Among architectural components, doors and windows play a very special role. Both are part of the walls that separate the indoors from the outdoors. At the same time, they give continuity to the faces of the walls. Door and window handles have a fundamental role, too, performing two functions. The first is to guarantee easy opening and closing – this regards our sense of touch. The second is to clearly signal their existence. For over 100 years, Olivari has been producing infinite handles of excellent quality responding to these requirements. All along, they have avoided being overwhelmed by excesses in formal expression. When we conceived the Fin series, we were aware of the Olivari principles and sought to create a new handle worthy of becoming part of its range. To describe the design concept of this handle, we could say it is "delicately angular", a term that also expresses the intents of our architectural design. We attempted to lucidly express flexibility (one that reassures the human soul) and originality (one that opens the road to new times). It honours us that Fin has become a member of the wonderful family of Olivari products.

Toyo Ito





M217



CR Cromo lucido/Bright chrome



CO Cromo satinato/Satin chrome



NL SuperNickel lucido/
SuperNickel bright



NS SuperNickel satinato/
SuperNickel satin

C217



K217



- 1_ Main Stadium for the World Games, Kaohsiung, Taiwan, 2009
- 2_ Imabari Museum of Architecture, Japan, 2011 (ph. Daichi Anō)
- 3_ Tama Art University Library (Hachioji campus), Tokyo (J), 2007





Dynamic Studio Olivari

Dynamic nasce dall'esigenza di completare la gamma di prodotti con un modello lineare, ma espressivo. Abbiamo raggiunto l'obiettivo tramite il movimento elegante della superficie tesa attorno al proprio asse.

Dynamic arises from the need to complete the range of products with a linear but expressive model. We have achieved the goal through the elegant movement of the surface stretched around its axis.

M261B



CR Cromo lucido/Bright chrome



NS SuperNickel satinato/
SuperNickel satin



DS SuperBronzo satinato/
SuperBronze satin



NP Nero opaco/Matt black



CO Cromo satinato/Satin chrome



IS SuperInox satinato/
SuperStainlessSteel satin



US SuperAntracite satinato/
SuperAnthracite satin

C261

K261B





Vola Max Pajetta

"Conoscendo da anni l'architetto, il suo stile molto razionale e controllato, ci siamo stupiti quando ci ha presentato il suo prototipo in gesso bianco, che esprimeva un segno forte e dinamico. Ci è piaciuto molto, era un segno che mancava nella nostra collezione. Ora posso dire che è stato uno dei progetti che ci ha impegnato di più, con tanti e tanti prototipi, alla ricerca di un equilibrio estetico che contemperasse le esigenze tecnico - produttive e quelle ergonomiche. Siamo soddisfatti del risultato e abbiamo scelto per questa maniglia un nome evocativo, che rendesse immediatamente l'idea della sua forma". Antonio Olivari

"Having known the architect for years, his very rational and controlled style, we were surprised when he presented his prototype in white plaster, which expressed a strong and dynamic concept. We loved it, it was a concept that was missing in our collection. Now I can say that it was one of the projects that engaged us the most, with many, many prototypes, in search of an aesthetic balance that harmonised technical production and ergonomic needs. We are satisfied with the result and have chosen an evocative name for this handle, which immediately expresses the idea of its shape". Antonio Olivari

M257B



CR Cromo lucido/Bright chrome



ZL SuperOro lucido/
SuperGold bright



NS SuperNikel satinato/
SuperNikel satin



US SuperAntracite satinato/
SuperAnthracite satin



CO Cromo satinato/Satin chrome



TS SuperOro satinato/
SuperGold satin

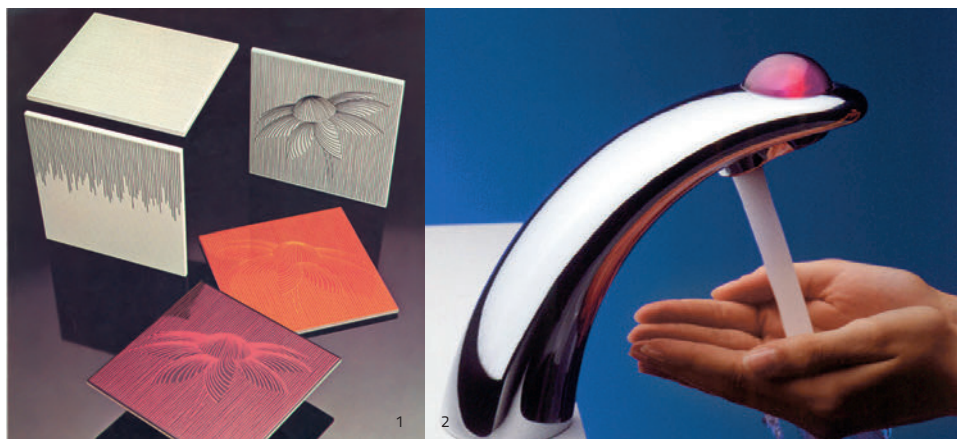


DS SuperBronzo satinato/
SuperBronze satin

C257

K257B





1_Piastrelle Rodbechia, Cedit
2_Rubinetto Quantum, Ideal Standard
3_Tavolo Staff, Coopsette
4_Lampada Yoga, Fontana Arte
5_Sanitari Velara, Ideal Standard



Onda Nicola Novelletto

M175



CR Cromo lucido/Bright chrome



CO Cromo satinato/Satin chrome



ZL SuperOro lucido/
SuperGold bright



TS SuperOro satinato/
SuperGold satin



NL SuperNichel lucido/
SuperNickel bright



IS SuperInox satinato/
SuperStainlessSteel satin



RS SuperRame satinato/
SuperCopper satin



DS SuperBronzo satinato/
SuperBronze satin

C175



K175



Wind Studio Olivari

Il susseguirsi di curve che si muovono in maniera aggraziata e filante disegna una maniglia moderna e dinamica, piacevole da guardare, ma anche da impugnare.

A sequence of shapely curves moving in a sweeping manner makes for a modern and dynamic handle that is pleasing to the eye and comfortable to the hand.

M187



CR Cromo lucido/Bright chrome



CO Cromo satinato/Satin chrome



ZL SuperOro lucido/
SuperGold bright



TS SuperOro satinato/
SuperGold satin

C187



K187



Agata Albini, Helg

Nell'immaginare un oggetto funzionale al gesto di afferrare una leva per innescare un'azione e trasformare lo spazio – aprirlo o chiuderlo – Franco Albini e Franca Helg disegnano una maniglia con la leggerezza di un'ala di uccello o di un profilo di un fiore, imboccando una direzione espressiva di contenuta organicità. Il suo disegno riflette l'appassionata ricerca di un punto di equilibrio tra qualcosa e il suo opposto: tra sensualità e linearità geometrica, tra solidità e leggerezza, tra esattezza grafica del segno e consistenza volumetrica della materia. Tutti i caratteri tipici della ricerca formale di Albini ed Helg sono riconoscibili anche in questo piccolo oggetto misurato sulla scala della mano: l'alleggerimento del materiale, la ricerca di una linea fluente, le geometrie filiformi, una certa propensione per forme affusolate, la precisione, la sottile eleganza moderna e classica nello stesso tempo. Tra le maniglie ergonomiche è un classico del buon design italiano.

In their imagining an object functional to the gesture of gripping a lever to trigger an action that transforms the space by opening or closing, Franco Albini and Franca Helg designed a handle with the lightness of a bird's wing, and the profile of a flower. They travelled a road directed toward the expression of organic shapes. The Agata handle reflects their keen search for a point of equilibrium between one thing and its opposite – between a sensual organic mood and geometric linearity; between solidity and lightness; between a precise graphic mark and the volumetric consistency of the material. All the typical qualities of Albini and Helg's experimentation with form are recognisable in this small object proportioned to the scale of a hand: making the material lighter; the search for fluid lines; slender geometric shapes; a certain propensity for tapered forms; exactitude; and subtle elegance that is modern and classic at the same time. Among ergonomic handles, this is a classic of good Italian design.





M116



CR Cromo lucido/Bright chrome



CO Cromo satinato/Satin chrome

C116



K116



ZL SuperOro lucido/
SuperGold bright

1_ La Rinascente: scala/staircase,
Roma, 1957
2_ Franco Albini, "Stanza per un
Uomo", VI Triennale di Milano, 1936
3_ Linea 1 della Metropolitana
Milanese: corrimano/Milan Metro
Line One: handrail, (F. Albini, F. Helg,
A. Piva, B. Noorda), 1962-1964

1 2



3





Novella

Novelletto, Volonterio

Novella è stata disegnata insieme a Roberto Volonterio che ricordo con affetto. Eravamo entrambi dei 'novellini' in questo settore e fu una piacevole sorpresa fare centro alla prima prova: ci caricò di entusiasmo. Ricordo che i nostri disegni (a matita!) erano talmente elementari che i primi modelli realizzati in azienda non colsero alcune superfici e preferimmo studiarli nei minimi dettagli in un modello. La linea è estremamente semplice e liscia, ispirata a una foglia d'ulivo: le superfici leggermente curve e morbide e la presa, delicata e fluida. Ammetto che ancora mi stupisce vedere come resista al tempo dopo oltre vent'anni! Nicola Novelletto

In 1994 we were both beginners (novellini, in Italian) in this field, so it was a pleasant surprise to be met with success at our first try – it made us very enthusiastic. I remember that our first drawings were so elementary that the first models the company made did not even include some of the surfaces we intended them to have. So we decided to study them on our own in every last detail by making our own model. The simple, smooth line of the handle was inspired by the leaf of an olive tree, seen in its gently curved surfaces and delicate, fluid grip. That was over 20 years ago. I admit that I am still amazed at its longevity! Nicola Novelletto

M165



CR Cromo lucido/Bright chrome



ZL SuperOro lucido/
SuperGold bright



IS SuperInox satinato/
SuperStainlessSteel satin



CO Cromo satinato/Satin chrome



TS SuperOro satinato/
SuperGold satin



DS SuperBronzo satinato/
SuperBronze satin

C165

K165





Bond Andrea Branzi

L'idea di questa maniglia nasce dal desiderio di evadere dalla geometria e dall'ergonomia tradizionale di questo strumento domestico trasformandolo in una forma accogliente attorno a cui si avvolge la nostra mano. Il nome fa riferimento ai manganelli di gomma che vediamo nei film polizieschi o nei cartoni animati. Il metallo, senza spigoli, sembra diventare un materiale morbido e rassicurante: come la gomma appunto. Un filo di ironia nel progetto di design serve sempre a uscire dai rigori della nostra idea Calvinista della modernità. **Andrea Branzi**

The idea behind this handle is the desire to escape from the geometry and traditional ergonomics of this domestic instrument, and transform it into a welcoming form around which to wrap our hand. The name is a reference to the rubber police batons you see in spy movies and cartoons. The smooth-edged metal seems to become a soft, reassuring material, just like rubber. A bit of wit in design projects is always useful to get away from the punctiliousness of our Calvinistic idea of modernity. **Andrea Branzi**

M163



CO Cromo satinato/Satin chrome



ZL SuperOro lucido/
SuperGold bright

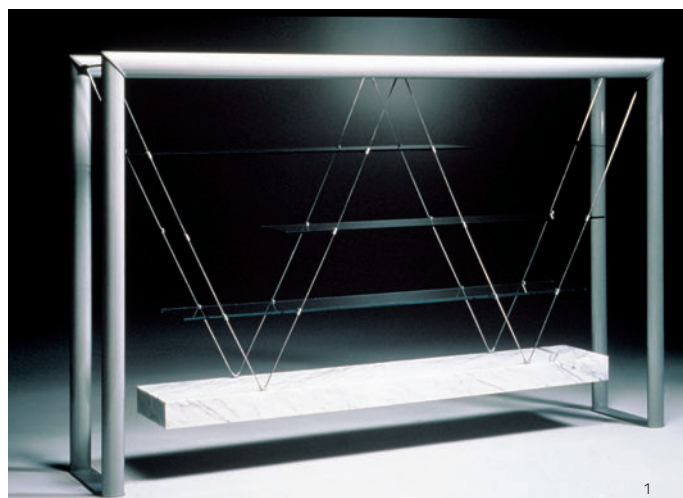
C163



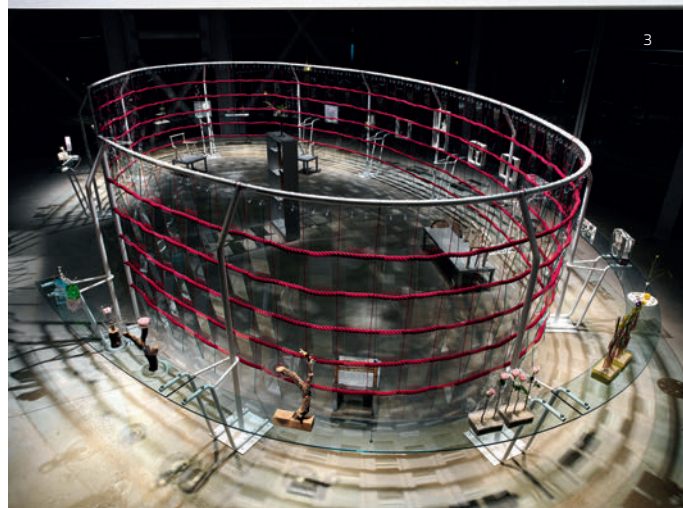
K163



1_Berione libreria/bookshelf,
Cassina, 1988 (ph. studio Marconi)
2_Blister vaso/vase, Design
Gallery, 2004
3_“Andrea Branzi, Open
Enclosures”, Fondation Cartier pour
l'art contemporain, Paris, 2008
(courtesy Fondation Cartier pour
l'art contemporain)



1



3



2



Siena

Novelletto, Volonterio

Le maniglie Siena e Orvieto nascono da una ricerca sulle forme "classiche". Non è stato semplice trovare le proporzioni e gli equilibri che le rendessero contemporanee pur conservando i segni della tradizione e la memoria del passato.

Nicola Novelletto

The Siena and Orvieto handles are based on a study of classic forms. It was not easy to find the right proportions and proper balance that would make them contemporary while preserving the mark of tradition and the memory of the past. Nicola Novelletto

M169



CR Cromo lucido/Bright chrome



ZL SuperOro lucido/
SuperGold bright



DS SuperBronzo satinato/
SuperBronze satin



CO Cromo satinato/Satin chrome

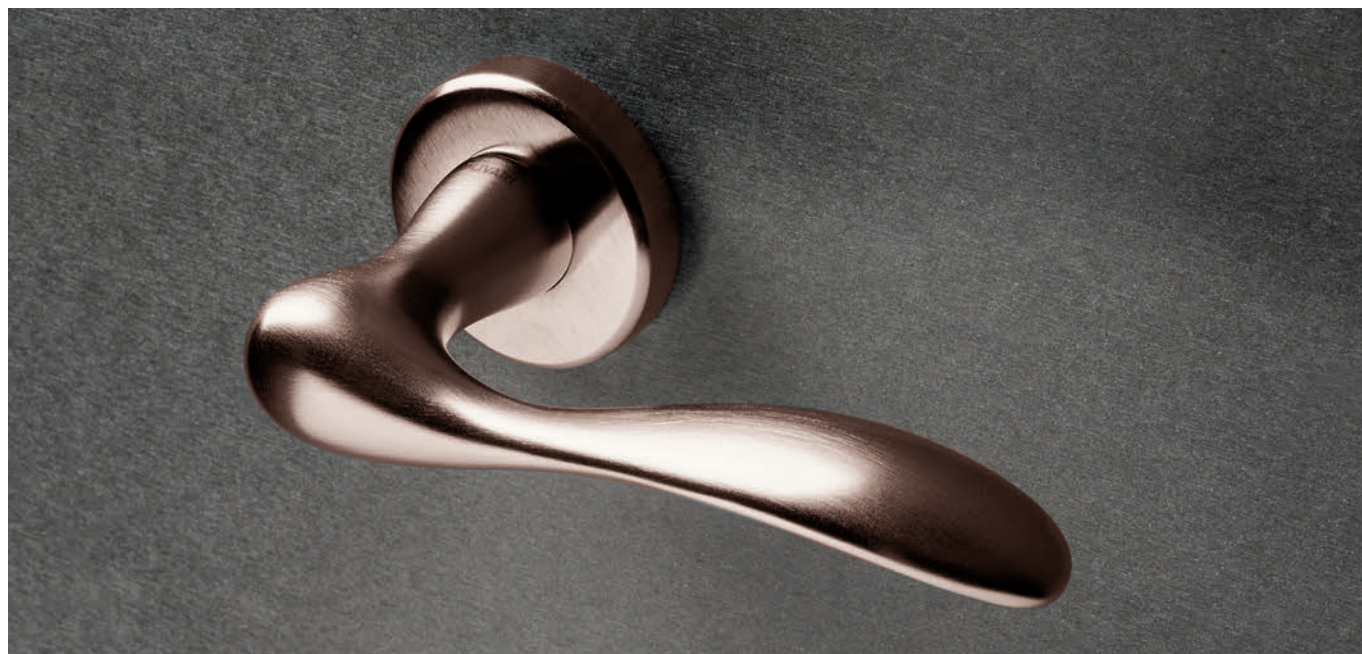


TS SuperOro satinato/
SuperGold satin

C169



K169



Orvieto

Novelletto, Volonterio

M170



CR Cromo lucido/Bright chrome



CO Cromo satinato/Satin chrome



ZL SuperOro lucido/
SuperGold bright



TS SuperOro satinato/
SuperGold satin



DS SuperBronzo satinato/
SuperBronze satin

C170



K170





Blindo Studio Olivari

Ha una forma ovale ed elegante. Ottenuto per forgiatura a caldo, è perfettamente idoneo ai trattamenti di galvanica e pvd che lo rendono particolarmente adatto per l'utilizzo su porte pesanti ed esposte agli agenti atmosferici esterni.

Blindo has an oval and elegant shape. It is made by hot forging, and is perfectly suited to galvanizing and physical vapour deposition (PVD), making it good for heavy doors and exposure to outdoor conditions.

M178



CR Cromo lucido/Bright chrome



ZL SuperOro lucido/
SuperGold bright



NL SuperNichel lucido/
SuperNickel bright



RS SuperRame satinato/
SuperCopper satin



CO Cromo satinato/Satin chrome



TS SuperOro satinato/
SuperGold satin



NS SuperNichel satinato/
SuperNickel satin



DS SuperBronzo satinato/
SuperBronze satin



IS SuperInox satinato/
SuperStainlessSteel satin



US SuperAntracite satinato/
SuperAnthracite satin

C178

K178





Uovo Studio Olivari

Il modello Uovo è stato ideato da Ambrogio Olivari. Occorre-
va un pomolo piccolo, dalla forma elegante e per ottenerlo,
come rivela il nome, ha semplicemente utilizzato un uovo.
Per la realizzazione si è preferito optare sulla fusione in con-
chiglia con anima in sabbia, una tecnica che consentiva di
ottenere un'ampia superficie esterna e un corpo interna-
mente cavo: per ridurre il materiale, contenere i costi e anche
il peso (in modo da non gravare sulla serratura). Il modello
ha avuto grande successo ed è ancora a catalogo.

The Uovo (Italian for "egg") is the brainchild of Ambrogio Ol-
ivari. We needed a small knob with an elegant shape. To
obtain it, as the name reveals, he simply used an egg. To
produce it, we cast it using shell moulding with a sand core,
a technique that allowed us to achieve a large exterior sur-
face and a hollow body. This reduced the amount of mate-
rial needed, lowered costs and lightened the weight (in order
to not weigh down on the mechanism). The model was ex-
tremely successful and is still part of our range.

M108



CR Cromo lucido/Bright chrome



ZL SuperOro lucido/
SuperGold bright



DS SuperBronzo satinato/
SuperBronze satin



NP Nero opaco/Matt black



CO Cromo satinato/Satin chrome



TS SuperOro satinato/
SuperGold satin



BP Bianco opaco/Matt white

C108

K108







Melanzana Luigi Caccia Dominioni

Tra il 1959 e il 1962 Luigi Caccia Dominioni ha disegnato tre modelli che avevano la stessa matrice progettuale e la stessa caratteristica impugnatura, ma con una differente funzione, determinata dalla posizione del gambo: un pomolo, con asse centrato, e due maniglie, una con gambo diritto posto in posizione eccentrica, l'altra con gambo inclinato fuori asse per agevolare la leva. Questi modelli sono stati prodotti da Azucena, storico marchio italiano fondato nel 1947 da Ignazio Gardella, Corrado Corradi Dell'Acqua e dallo stesso Caccia Dominioni.

Tra il 1959 e il 1962 Luigi Caccia Dominioni ha disegnato tre modelli che avevano la stessa matrice progettuale e la stessa caratteristica impugnatura, ma con una differente funzione, determinata dalla posizione del gambo: un pomolo, con asse centrato, e due maniglie, una con gambo diritto posto in posizione eccentrica, l'altra con gambo inclinato fuori asse per agevolare la leva. Questi modelli sono stati prodotti da Azucena, storico marchio italiano fondato nel 1947 da Ignazio Gardella, Corrado Corradi Dell'Acqua e dallo stesso Caccia Dominioni.

1. Convento e Istituto della Beata Vergine Addolorata, Milano, 1946-1954
2. Casa Caccia, p.zza Sant'Ambrogio, Milano, 1947
3. Biblioteca civica Ezio Vanoni, Morbegno, 1966

M266B



CR Cromo lucido/Bright chrome



ZL SuperOro lucido/
SuperGold bright



DS SuperBronzo satinato/
SuperBronze satin



CO Cromo satinato/Satin chrome



TS SuperOro satinato/
SuperGold satin



US SuperAntracite satinato/
SuperAnthracyte satin

C266



K266B



